



<b>Žadatel:</b> Projektová kancelář VANER s.r.o. Tichá Karolína V Horkách 101/1 46007 Liberec		
Dopis ze dne:	Vyřizuje	V Liberci dne:
20.1.2023	Lenka Šumová, tel: 488 881 473	24.2.2023
Věc	Vyjádření k existenci sítí: Katastrální území: Mladá Boleslav (Mladá Boleslav) 696293	

Dobrý den,  
jako telekomunikační operátor veřejné pevné sítě elektronických komunikací v souladu se zákonem č. 183/2006 Sb. o územním plánování a stavebním řádu (stavební zákon) vydáváme pro: Projektová kancelář VANER s.r.o. k danému dni souhlasné stanovisko s Vaším projektem. Naše sítě nezasahují do Vámi vyznačeného území.

**na akci:** Klenice, ML. Boleslav, oprava říms a zábradlí, ř.km 0.870-0900

S pozdravem

Lenka Šumová

Referent pobočky

Alfa Telecom  
Kloknerova 2249/9

148 00 Praha 4

Tel: 488 881 473

E-mail: lsumova@coprosys.cz

**Alfa Telecom**  
Kloknerova 2249/9  
148 00 Praha 4  
IČ: 27228878, DIČ: CZ27228878

Platnost vyjádření je stanovena na dobu 2 let ode dne vystavení  
ALFA TELECOM s.r.o., Kloknerova 9, 148 00 Praha 4  
IČ:27228878 DIČ:CZ27228878  
[http.: www.alfatelecom.cz](http://www.alfatelecom.cz)

Projektová kancelář VANER s.r.o.  
Karolína Tichá  
V Horkách 101/1  
46007 Liberec

Dne 26.01.2023 v Praze

**Vyjádření k existenci č. 33 energetického majetku společnosti CEFIL s.r.o.**

Na základě žádosti č. 2023387522 ze dne 20.01.2023

**Název stavby: Klenice, ML. Boleslav, oprava říms a zábradlí, ř.km 0.870-0900**  
k.ú. Mladá Boleslav (Mladá Boleslav) 696294,  
Dle předložené situace

**Stanovisko:** V dané oblasti

**NEBUDE dotčeno žádné zařízení**

ve správě společnosti CEFIL s.r.o.

Souhlasíme s realizací stavby dle zák. 183/2006Sb v aktuálním znění.

S pozdravem

Jitka Konvalinková  
technický pracovník  
CEFIL s.r.o.  
Pitterova 2855/13  
130 00 Praha 3



Digitálně podepsal  
Jitka Konvalinková  
Datum: 2023.01.26  
10:54:08 +01'00'



## **CENTROTHERM Mladá Boleslav, a.s.**

**Jana Palacha 1294, Mladá Boleslav II, 293 01 Mladá Boleslav**

PROJEKTOVÁ KANCELÁŘ VANER S.R.O.  
TICHÁ KAROLÍNA

V HORKÁCH 101/1  
460 07 LIBEREC

IČ: 463 56 533  
DIČ: CZ463 56 533  
Č. účtu: 25134 30 267/0100  
Bankovní spojení: KB Ml. Boleslav

VÁŠ DOPIS ZNAČKY/ZE DNE  
2023387522 / 20. 01. 2023

NAŠE ZNAČKA  
24/2023

VYŘIZUJE/LINKA  
Karel Hájek

MLADÁ BOLESLAV  
26. 02. 2023

VĚC: Vyjádření k technické infrastruktuře  
**Klenice, Mladá Boleslav, oprava říms a zábradlí, ř.km 0.870-0900**

K Vašemu požadavku ve výše uvedeném smyslu sdělujeme, že v zájmovém území akce se nenacházejí žádná rozvodná tepelná ani jiná zařízení v majetku či správě naší společnosti. Kromě jiného i z tohoto důvodu nemáme proti předmětné akci námitky.

S pozdravem

**CENTROTHERM Mladá Boleslav, a.s.**  
Jana Palacha 1294 Mladá Boleslav 293 01  
IČO: 46356533 DIČ: CZ46356533  
OR: Městský soud v Praze, oddíl B, vložka 2061  
⑤

  
Karel Hájek  
Provozně technický náměstek

**Doručovací adresa:**

Projektová kancelář VANER s.r.o.  
Karolína Tichá  
V Horkách 101/1  
460 07 Liberec

**Fakturační adresa:**

Projektová kancelář VANER s.r.o.  
V Horkách 101/1  
460 07 Liberec  
IČ: 25458990  
DIČ: CZ25458990

Vyjádření k projektové dokumentaci pro akci:

**Klenice, ML. Boleslav, oprava říms a zábradlí, ř.km 0.870-0900**

Na základě Vaší žádosti o vyjádření Vám k výše uvedenému záměru sdělujeme následující.

Při realizaci ***nedojde ke střetu*** s podzemním vedením společnosti Cerberos s.r.o.

S uvedeným záměrem **souhlasíme.**

Vyjádření vydáno dne 8.3.2024

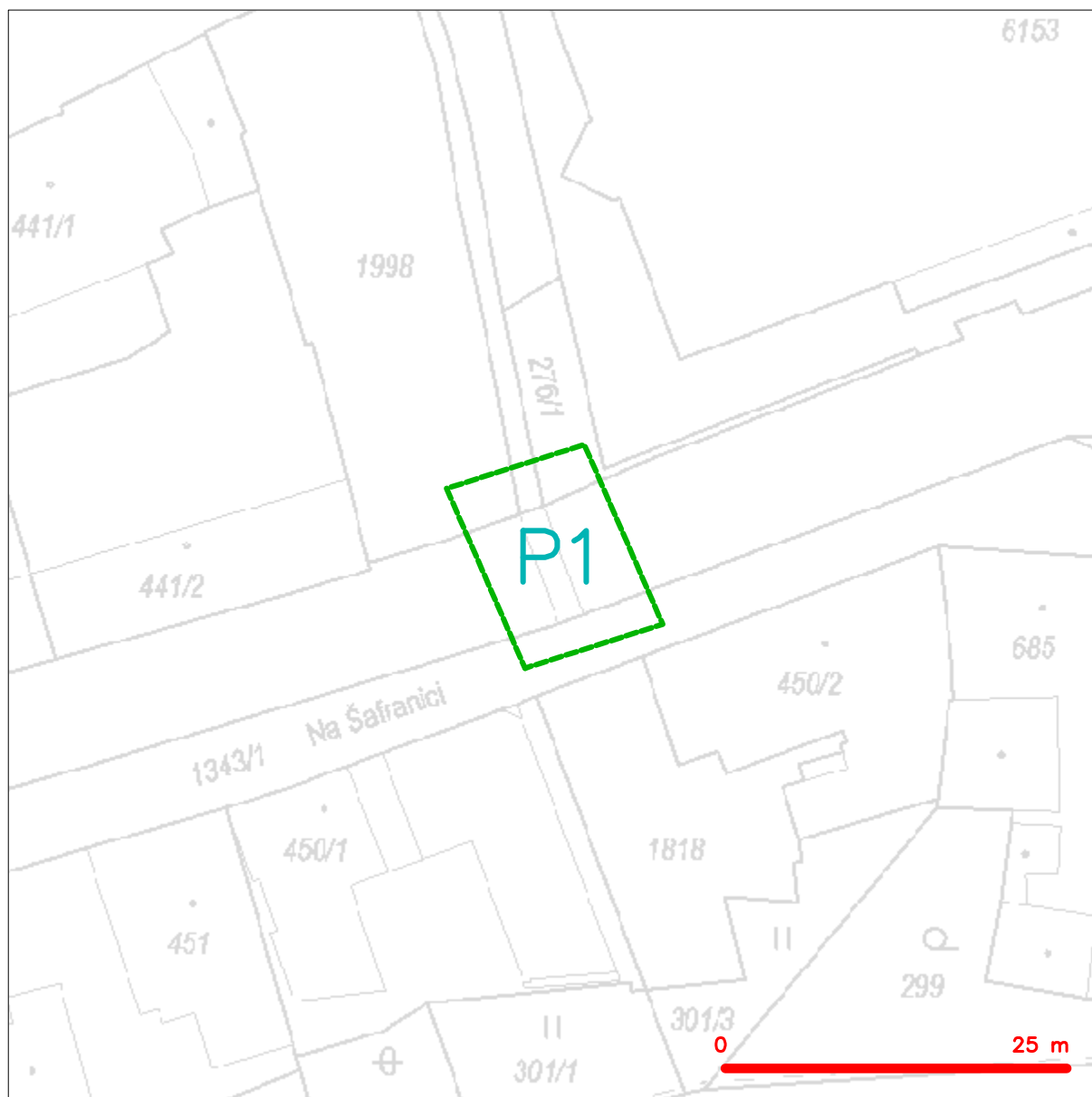
Vyjádření má platnost 12 měsíců od data vydání.



Jareš Radan  
Cerberos s.r.o.



## SITUAČNÍ VÝKRES - ZÁJMOVÉ ÚZEMÍ



### LEGENDA

----- hranice zájmového území k vyjádření

CETIN a.s.  
Českomoravská 2510/19, Libeň  
190 00 Praha 9  
DIČ: CZ04084063

102



**VYJÁDŘENÍ O EXISTENCI SÍTĚ ELEKTRONICKÝCH KOMUNIKACÍ**  
**společnosti CETIN a.s.**  
**(„Vyjádření“)**

**A VŠEOBECNÉ PODMÍNKY OCHRANY SÍTĚ ELEKTRONICKÝCH KOMUNIKACÍ**  
**společnosti CETIN a.s.**  
**(„Všeobecné podmínky ochrany SEK“)**

toto Vyjádření a Všeobecné podmínky ochrany SEK je vydané dle ustanovení § 101 zákona č. 127/2005 Sb., o elektronických komunikacích a o změně některých souvisejících zákonů, v platném znění („**Zákon o elektronických komunikacích**“), a dle ustanovení § 161 zákona č. 183/2006 Sb., o územním plánování a stavebním řádu, v platném znění („**Stavební zákon**“), a dle příslušných ustanovení zákona č. 89/2012 Sb., občanského zákoníku, v platném znění („**Občanský zákoník**“)

**Číslo jednací: 20747/23**

**Číslo žádosti: 0123 163 447 („Žádost“)**

Název akce („ <b>Stavba</b> “)	Klenice, ML. Boleslav, oprava říms a zábradlí, ř.km 0.870-0900	
Důvod vydání Vyjádření („ <b>Důvod vyjádření</b> “)	Informace o poloze sítě	
<b>Žadatel</b>	Projektová kancelář VANER s.r.o.	
<b>Stavebník</b>	Projektová kancelář VANER s.r.o.	
<b>Zájmové území</b>	Okres	Mladá Boleslav
	Obec	Mladá Boleslav
	Kat. území / č. parcely	Mladá Boleslav
<b>Platnost Vyjádření</b>	<b>20. 1. 2025 („Den konce platnosti Vyjádření“)</b>	

Žadatel Žadostí určil a vyznačil Zájmové území, jakož i určil Důvod Vyjádření.

Na základě určení a vyznačení Zájmového území Žadatelem a na základě určení Důvodu Vyjádření vydává společnost CETIN a.s. následující Vyjádření:

**Dojde ke střetu se sítí elektronických komunikací (dále jen „SEK“) společnosti a.s.**

- (I) Na Žadatelem určeném a vyznačeném Zájmovém území se vyskytuje SEK společnosti CETIN a.s.; a
- (II) Stavebník nebo jím pověřená třetí osoba je povinen řídit se Všeobecnými podmínkami ochrany SEK, které jsou nedílnou součástí Vyjádření; a
- (III) pro případ, že bude nezbytné přeložení SEK, zajistí vždy takové přeložení SEK její vlastník, společnost CETIN a.s. Stavebník, který vyvolal překládku SEK je dle ustanovení § 104 odst. 17 Zákona o elektronických komunikacích povinen uhradit společnosti CETIN a.s. veškeré náklady na nezbytné úpravy dotčeného úseku SEK, a to na úrovni stávajícího technického řešení; a
- (IV) pro účely přeložení SEK dle bodu (III) tohoto Vyjádření je Stavebník povinen uzavřít se společností CETIN a.s. Smlouvu o realizaci překládky SEK; a
- (V) **Stavebník a/nebo Žadatel není oprávněn užít toto Vyjádření k podání jakékoliv žádosti o vydání jakéhokoliv správního rozhodnutí či jiného rozhodnutí majícího obdobný charakter.**

Číslo jednací: 20747/23

Číslo žádosti: 0123 163 447

**Vyjádření je platné pouze pro Zájmové území určené a vyznačené Žadatelem, jakož i pro Důvod Vyjádření stanovený a určený Žadatelem v Žádosti.**

Vyjádření pozbývá platnosti i) dnem, kdy je Žadatelem a/nebo Stavebníkem použito k podání žádosti o vydání jakéhokoliv správního rozhodnutí či jiného rozhodnutí majícího obdobný charakter a/nebo dnem zahájení jakéhokoliv správního rozhodnutí či jiného rozhodnutí majícího obdobný charakter, ve kterém bylo Vyjádření použito, ii) uplynutím doby platnosti v tomto Vyjádření uvedeného, iii) změnou rozsahu Zájmového území či změnou Důvodu Vyjádření uvedeného v Žádosti a/nebo iv) porušením Všeobecných podmínek ochrany SEK, to vše v závislosti na tom, která ze skutečností rozhodná pro pozbytí platnosti Vyjádření nastane nejdříve.

Společnost CETIN a.s. vydáním tohoto Vyjádření poskytla Žadateli pro Žadatelem určené a vyznačené Zájmové území veškeré informace o SEK dostupné společnosti CETIN a.s. ke dni podání Žádosti.

Ze strany společnosti CETIN a.s. může v některých případech docházet ke zpracování Vašich osobních údajů. Ke zpracování Vašich osobních údajů dochází vždy v souladu s platnými právními předpisy. Konkrétní zásady a podmínky zpracování osobních údajů společností CETIN a.s. jsou dostupné na stránce <https://www.cetin.cz/zasady-ochrany-osobnich-udaju>.

V případě dotazů k Vyjádření kontaktujte prosím asistenční linku 238 461 111.

**Přílohami Vyjádření jsou:**

- *Všeobecné podmínky ochrany SEK*
- *Informace k vytýčení SEK ve vlastnictví společnosti CETIN a.s.*
- *Situační výkres (obsahuje Zájmové území určené a vyznačené Žadatelem a výřezy účelové mapy SEK)*

Vyjádření vydala společnost **CETIN a.s.** dne: 20. 1. 2023.



CETIN a.s.  
Českomoravská 2510/19, Libeň  
190 00 Praha 9  
DIČ: CZ04084063

102

**VŠEOBECNÉ PODMÍNKY OCHRANY SÍTĚ ELEKTRONICKÝCH KOMUNIKACÍ společnosti CETIN a.s.****1. PLATNOST VŠEOBECNÝCH PODMÍNEK**

- i) Tyto Všeobecné podmínky ochrany sítě elektronických komunikací (dále jen „VPOSEK“) tvoří součást Vyjádření (jak je tento pojem definován níže v článku 2 VPOSEK).
- ii) V případě rozporu mezi Vyjádřením a těmito VPOSEK mají přednost ustanovení Vyjádření, pokud není těmito VPOSEK stanoveno jinak.

**2. DEFINICE**

Níže uvedené termíny, jsou-li použity v těchto VPOSEK a uvozeny velkým písmenem, mají následující význam:

„**CETIN**“ znamená CETIN a.s. se sídlem Českomoravská 2510/19, Libeň, 190 00 Praha 9, IČO: 04084063, zapsaná v obchodním rejstříku vedeném Městským soudem v Praze pod spz. B 20623;

„**Den**“ je kalendářní den;

„**Kabelovod**“ podzemní zařízení sestávající se z tělesa Kabelovodu a kabelových komor, sloužící k zatahování kabelů a ochranných trubek;

„**Občanský zákoník**“ znamená zákon č. 89/2012 Sb., občanský zákoník, ve znění pozdějších předpisů;

„**POS**“ je zaměstnanec společnosti CETIN, pověřený ochranou sítě, Milan Bryscejn, tel.: 602 120 593, e-mail: milan.bryscejn@cetin.cz;

„**Pracovní den**“ znamená Den, který není v České republice dnem pracovního klidu nebo státem uznaným svátkem;

„**Příslušné požadavky**“ znamená jakýkoli a každý příslušný právní předpis, vč. technických norem, nebo normativní právní akt veřejné správy či samosprávy, nebo jakékoli rozhodnutí, povolení, souhlas nebo licenci, včetně podmínek, které s ním souvisí;

„**Překládka**“ je stavba spočívající ve změně trasy vedení SEK ve vlastnictví CETIN nebo přemístění zařízení SEK ve vlastnictví CETIN; Stavebník, který Překládku vyvolal, je dle ustanovení § 104 odst. 17 Zákona o elektronických komunikacích povinen uhradit společnosti CETIN veškeré náklady na nezbytné úpravy dotčeného úseku SEK, a to na úrovni stávajícího technického řešení;

„**SEK**“ je síť elektronických komunikací ve vlastnictví CETIN;

„**Stavba**“ je stavba a/nebo činnosti ve vztahu, k níž bylo vydáno Vyjádření, a je prováděna Stavebníkem a/nebo Žadatelem v souladu s Příslušnými požadavky, povolená příslušným správním rozhodnutím vydaným dle Stavebního zákona;

„**Stavebník**“ je osoba takto označená ve Vyjádření;

„**Stavební zákon**“ je zákon č. 183/2006 Sb., o územním plánování a stavebním řádu;

„**Vyjádření**“ je vyjádření o existenci sítě elektronických komunikací vydané společností CETIN dne 20. 1. 2023 pod č.j. 20747/23;

„**Zájmové území**“ je území označené Žadatelem a/nebo Stavebníkem v Žádosti;

„**Situační výkres**“ je výkres, který je přílohou Vyjádření a obsahuje Zájmové území určené a vyznačené Žadatelem v Žádosti a výřezy účelové mapy SEK;

„**Zákon o elektronických komunikacích**“ je zákon č. 127/2005 Sb., o elektronických komunikacích a o změně některých souvisejících zákonů, ve znění pozdějších předpisů;

„**Žadatel**“ je osoba takto označená ve Vyjádření.

„**Žádost**“ je žádost, kterou Žadatel a/nebo Stavebník požádal CETIN o vydání Vyjádření.

**3. PLATNOST A ÚČINNOST VPOSEK**

Tyto VPOSEK jsou platné a účinné dnem odeslání Vyjádření na i) adresu elektronické pošty Stavebníka a/nebo Žadatele uvedenou v Žádosti nebo ii) adresu pro doručení prostřednictvím poštovní přepravy uvedenou Stavebníkem a/nebo Žadatelem v Žádosti.

**4. OBECNÁ PRÁVA A POVINNOSTI STAVEBNÍKA A/NEBO ŽADATELE**

- i) Stavebník, Žadatel je výslovně srozuměn s tím, že SEK je veřejně prospěšným zařízením, byla zřízena ve veřejném zájmu a je chráněna Příslušnými požadavky.
- ii) SEK je chráněna ochranným pásmem, jehož rozsah je stanoven (a) ustanovením § 102 Zákona o elektronických komunikacích a/nebo (b) právními předpisy účinnými před Zákonem o elektronických komunikacích, není-li Příslušnými požadavky stanoveno jinak.
- iii) Stavebník, Žadatel nebo jím pověřená třetí osoba, je povinen při provádění Stavby nebo jiných prací, při odstraňování havárií a projektování staveb, řídit se Příslušnými požadavky, správnou praxí v oboru stavebnictví a technologickými postupy a je povinen učinit veškerá nezbytná opatření vyžadovaná Příslušnými požadavky k ochraně SEK před poškozením. Povinnosti dle tohoto odstavce má Stavebník rovněž ve vztahu k SEK, které se nachází mimo Zájmové území.
- iv) Při zjištění jakéhokoliv rozporu mezi údaji v Situačním výkresu, který je přílohou Vyjádření a skutečným stavem, je Stavebník a/nebo Žadatel povinen bez zbytečného odkladu, nejpozději Den následující po zjištění takové skutečnosti, zjištěný rozpor oznámit POS.
- v) Stavebník, Žadatel nebo jím pověřená třetí osoba, je povinen každé poškození či krádež SEK bezodkladně, nejpozději Den následující po zjištění takové skutečnosti, oznámit takovou skutečnost dohledovému centru společnosti CETIN na telefonní číslo +420 238 464 190.
- vi) Bude-li Stavebník, Žadatel nebo jím pověřená třetí osoba na společnosti CETIN požadovat, aby se jako účastník správního řízení, pro jehož účely bylo toto Vyjádření vydáno, vzdala práva na odvolání proti rozhodnutí vydanému ve správním řízení, je oprávněn kontaktovat POS.

**5. POVINNOSTI STAVEBNÍKA PŘI PŘÍPRAVĚ STAVBY**

- i) Při projektování Stavby je Stavebník povinen zajistit, aby projektová dokumentace Stavby (i) zohledňovala veškeré požadavky na ochranu SEK vyplývající z Příslušných požadavků, zejména ze Zákona o elektronických komunikacích a Stavebního zákona, (ii) respektovala správnou praxi v oboru stavebnictví a technologické postupy a (iii) umožňovala, aby i po provedení a umístění Stavby dle takové projektové dokumentace byla společnost CETIN, jako vlastník SEK schopna bez jakýchkoli omezení a překážek provozovat SEK, provádět údržbu a opravy SEK.
- ii) Nebude-li možné projektovou dokumentaci zajistit některý, byť i jeden z požadavků dle předchozího odstavce (i) a/nebo umístění Stavby by mohlo způsobit, že nebude naplněn některý, byť i jeden z požadavků dle předchozího odstavce (i), vyvolá Stavebník Překládku.
- iii) Při projektování Stavby, která se nachází nebo je u ní zamýšleno, že se bude nacházet v ochranném pásmu radiových tras společnosti CETIN a překračuje výšku 15 m nad zemským povrchem, a to včetně dočasných objektů zařízení staveniště (jeřáby, konstrukce, atd.) je Stavebník povinen písemně kontaktovat POS za účelem získání konkrétního stanoviska a podmínek k ochraně radiových tras společnosti CETIN a pro určení, zda Stavba vyvolá Překládku. Ochranné pásmo radiových tras v šíři 50m je zakresleno do situačního výkresu, který je součástí tohoto Vyjádření.

**VŠEOBECNÉ PODMÍNKY OCHRANY SÍTĚ ELEKTRONICKÝCH KOMUNIKACÍ společnosti CETIN a.s.**

Číslo jednací: 20747/23

Číslo žádosti: 0123 163 447

- (iv) Pokud se v Zájmovém území nachází podzemní silové vedení (NN) ve vlastnictví společnosti CETIN, je Stavebník povinen ve vztahu k projektové dokumentaci zajistit totéž, co je uvedeno pod písm (i) tohoto článku 5, přičemž platí, že Stavebník vyvolá Překládku v případech uvedených pod písm (ii) tohoto článku 5.
- (v) Stavebník je povinen při projektování Stavby, která je stavbou (a) zařízení silových elektrických sítí (VN, VVN a ZVVN) a/nebo (b) trakčních vedení, provést výpočet či posouzení rušivých vlivů na SEK, zpracovat ochranná opatření, to vše dle a v souladu s Příslušnými požadavky. Stavebník je povinen nejpozději třicet (30) Dnů před podáním žádosti o vydání příslušného správního rozhodnutí k umístění Stavby dle Stavebního zákona předat POS výpočet či posouzení rušivých vlivů na SEK a zpracovaná ochranná opatření.
- (vi) Je-li Stavba v souběhu s Kabelovodem, nebo Kabelovod kříží, je Stavebník povinen nejpozději ke Dni, ke kterému započne se zpracováním projektové dokumentace ke Stavbě, oznámit POS a projednat s POS (a) veškeré případy, kdy trajektorie podvrtné a protlaků budou vedeny ve vzdálenosti menší, než je 1,5 m od Kabelovodu a (b) jakékoliv výkopové práce, které budou nebo by mohly být vedeny v úrovni či pod úrovní Kabelovodu nebo kabelové komory.
- (vii) Je-li Stavba umístěna nebo má být umístěna v blízkosti Kabelovodu, ve vzdálenosti menší, než jsou 2 m nebo kříží-li Stavba Kabelovod ve vzdálenosti menší, než je 0,5 m nad nebo kdekoliv pod Kabelovodem, je Stavebník povinen předložit POS k posouzení zakreslení Stavby v příčných řezech, přičemž do příčného řezu je Stavebník rovněž povinen zakreslit profil kabelové komory.

## 6. POVINNOSTI STAVEBNÍKA PŘI PROVÁDĚNÍ STAVBY

- (i) Stavebník je před započítím jakýchkoliv zemních prací ve vztahu ke Stavbě povinen vytýčit trasu SEK na terénu dle Příslušných požadavků a dle Stavebního zákona. S vytýčenou trasou SEK je Stavebník povinen seznámit všechny osoby, které budou anebo by mohly zemní práce ve vztahu ke Stavbě provádět. V případě porušení této povinnosti bude Stavebník odpovědný společnosti CETIN za náklady a škody, které porušením této povinnosti společnosti CETIN vzniknou a je povinen je společnosti CETIN uhradit.
- (ii) Pět (5) Pracovních dní před započítím jakýchkoliv prací ve vztahu ke Stavbě je Stavebník povinen oznámit společnosti CETIN, že zahájí práce či činnosti ve vztahu ke Stavbě. Písemné oznámení dle předchozí věty zašle Stavebník na adresu elektronické pošty POS a bude obsahovat minimálně číslo jednací Vyjádření a kontaktní údaje Stavebníka.
- (iii) Stavebník je povinen zabezpečit a zajistit SEK proti mechanickému poškození, a to zpravidla dočasným umístěním silničních betonových panelů nad kabelovou trasou SEK. Do doby, než je zajištěna a zabezpečena ochrana SEK proti mechanickému poškození, není Stavebník oprávněn přejíždět vozidly nebo stavební mechanizací kabelovou trasu SEK. Při přepravě vysokých nákladů nebo při projíždění stroji, vozidly či mechanizací pod nadzemním vedením SEK je Stavebník povinen prověřit, zda výška nadzemního vedení SEK je dostatečná a umožňuje spolehlivý a bezpečný způsob přepravy nákladu či průjezdu strojů, vozidel či mechanizace.
- (iv) Při provádění zemních prací v blízkosti SEK je Stavebník povinen postupovat tak, aby nedošlo ke změně hloubky uložení nebo prostorového uspořádání SEK. V místech, kde SEK vystupuje ze země do budovy, rozváděče, na sloup apod. je Stavebník povinen vykonávat zemní práce se zvýšenou mírou opatrnosti, výkopové práce v blízkosti sloupů nadzemního vedení SEK je Stavebník povinen provádět v takové vzdálenosti od sloupu nadzemního vedení SEK,

kteřá je dostatečná k tomu, aby nedošlo nebo nemohlo dojít k narušení stability sloupu nadzemního vedení SEK. Stavebník je povinen zajistit, aby jakoukoliv jeho činností nedošlo bez souhlasu a vědomí společnosti CETIN (a) ke změně nivelety terénu, a/nebo (b) k výsadbě trvalých porostů, a/nebo (c) ke změně rozsahu a změně konstrukce zpevněných ploch. Pokud došlo k odkrytí SEK, je Stavebník povinen SEK po celou dobu odkrytí náležitě zabezpečit proti prověšení, poškození a odcizení.

- (v) Zjistí-li Stavebník kdykoliv během provádění prací ve vztahu ke Stavbě jakýkoliv rozpor mezi údaji v projektové dokumentaci a skutečností, je povinen bezodkladně přerušit práce a oznámit zjištěný rozpor na adresu elektronické pošty POS. Stavebník není oprávněn pokračovat v pracích ve vztahu ke Stavbě do doby, než získá písemný souhlas POS s pokračováním prací.
- (vi) Stavebník není bez předchozího písemného souhlasu společnosti CETIN oprávněn manipulovat s kryty kabelových komor, jakkoliv zakrývat vstupy do kabelových komor, a to ani dočasně, vstupovat do kabelových komor, jakkoliv manipulovat s případně odkrytými prvky SEK či s jakýmkoliv jiným zařízením se SEK souvisejícím. Rovněž bez předchozího písemného souhlasu společnosti CETIN není Stavebník oprávněn umístit nad trasou Kabelovodu jakoukoliv jinou síť technické infrastruktury v podélném směru.
- (vii) Byla-li v souladu s Vyjádřením a těmito VPOSEK odkryta SEK je Stavebník povinen tři (3) Pracovní dny před zakrytím SEK písemně oznámit POS zakrytí SEK a vyzvat ho ke kontrole před zakrytím. Oznámení Stavebníka dle předchozí věty musí obsahovat minimálně předpokládaný Den zakrytí, číslo jednací Vyjádření a kontaktní údaje Stavebníka. Stavebník není oprávněn provést zakrytí do doby, než získá písemný souhlas POS se zakrytím.

## 7. ROZHODNÉ PRÁVO

Vyjádření a VPOSEK se řídí českým právem, zejména Občanským zákoníkem, Zákonem o elektronických komunikacích a Stavebním zákonem. Veškeré spory z Vyjádření či VPOSEK vyplývající budou s konečnou platností řešeny u příslušného soudu České republiky.

## 8. PÍSEMNÝ STYK

Písemným stykem či pojmem „písemně“ se pro účely Vyjádření a VPOSEK rozumí předání zpráv jedním z těchto způsobů:

- v listinné podobě;
- e-mailovou zprávou se zaručeným elektronickým podpisem dle zák. č. 227/2000 Sb., o elektronickém podpisu a o změně některých dalších zákonů (zákon o elektronickém podpisu), ve znění pozdějších předpisů;

## 9. ZÁVĚREČNÁ USTANOVENÍ

- (i) Stavebník, Žadatel nebo jím pověřená třetí osoba je počinaje Dnem převzetí Vyjádření povinen užít informace a data uvedená ve Vyjádření pouze a výhradně k účelu, pro který mu byla tato poskytnuta. Stavebník, Žadatel nebo jím pověřená třetí osoba není oprávněn informace a data rozmnožovat, rozšiřovat, pronajímat, půjčovat či jinak umožnit jejich užívání třetí osobou bez předchozího písemného souhlasu společnosti CETIN.
- (ii) Pro případ porušení kterékoliv z povinností Stavebníka, Žadatele nebo jím pověřené třetí osoby, založené Vyjádřením /nebo těmito VPOSEK je Stavebník, Žadatel či jím pověřená třetí osoba odpovědný za veškeré náklady a škody, které společnosti CETIN vzniknou porušením povinností Stavebníka, Žadatele nebo jím pověřené třetí osoby.



Číslo jednací: 20747/23

Číslo žádosti: 0123 163 447

## Informace k vytyčení *SEK*

V případě požadavku na vytyčení *PVSEK* společnosti *CETIN a.s.* se, prosím, obračejte na společnosti uvedené níže.

### **CETIN a.s. - středisko Praha a Stř.Čechy**

se sídlem: Českomoravská 2510/19, Libeň, 190 00 Praha 9  
IČ: 04084063 DIČ: CZ04084063  
kontakt: tel: 238461858 obslužná doba po-pa 8 - 14 hod

### **TEMO-TELEKOMUNIKACE, a.s. - výhradní dodavatel společnosti CETIN a.s.**

se sídlem: U Záběhlického zámku 233/15, 106 00 Praha 10  
IČ: 25740253 DIČ: CZ25740253  
kontakt: Michal Nun, mobil: 601 378 578, vytyceni@temo.cz

### **ARITMET s.r.o.**

se sídlem: Gutova 2134/26, 100 00 Praha 10  
IČ: 27951529 DIČ: CZ27951529  
kontakt: Mikuláš Záworka, mobil: 606213599, e-mail: mikulas.zaworka@aritmet.cz  
Štěpán Klemens, mobil: 728445254, e-mail: stepan.klemens@aritmet.cz

### **FEM - Miloš Fejfar**

se sídlem: Lužany 209, 507 06 Lužany  
IČ: 01735977 DIČ:  
kontakt: Miloš Fejfar, mobil: 602483031, e-mail: fejfarmilos@seznam.cz

### **FORTEL s.r.o.**

se sídlem: Nušlova 2286, 158 00 Praha 5  
IČ: 62909380 DIČ: CZ62909380  
kontakt: Petr Lásk, mobil: 602308933, e-mail: fortel@fortel.cz

### **Chadima Zdeněk**

se sídlem: Máchova 257, 539 73 Skuteč  
IČ: 01222163 DIČ:  
kontakt: Zdeněk Chadima, tel: 731115933, e-mail: z.chadima@tiscali.cz

### **Ing. Václav Hlavatý**

se sídlem: V Lukách 2162, 269 01 Rakovník  
IČ: 44255501 DIČ:  
kontakt: Ing. Václav Hlavatý, mobil: 606632506, e-mail: dobrahlava@seznam.cz

### **Milouš Koloušek**

se sídlem: Novovysočanská 827/36, 190 00 Praha - Vysočany  
IČ: 76397238 DIČ:  
kontakt: Milouš Koloušek, mobil: 605297296, e-mail: mkolousek@ixcon.cz

### **Miroslav Kraušner**

se sídlem: Jaselská 1159, 295 01 Mnichovo Hradiště  
IČ: 64721051 DIČ: CZ64721051  
kontakt: Miroslav Kraušner, mobil: 602350825, e-mail: spojdrat@seznam.cz

Číslo jednací: 20747/23

Číslo žádosti: 0123 163 447

**NEWTELELINE spol. s r.o.**

se sídlem: Praha 6, Bělohorská 185/163 169 00

IČ: 48108421

DIČ: CZ48108421

kontakt: Michal Schonauer, mobil: 608333920, e-mail: [michal.schonauer@ntl.cz](mailto:michal.schonauer@ntl.cz)

**SITEL, spol. s r.o.**

se sídlem: Baarova 957/15, 140 00 Praha 4

IČ: 44797320

DIČ: CZ 44797320

kontakt: Zdeněk Halamka, mobil: 602 234 287, e-mail: [zhalamka@sitel.cz](mailto:zhalamka@sitel.cz),  
Stanislav Rada, mobil: 606 744 788, e-mail: [sr@sitel.cz](mailto:sr@sitel.cz)

**SPOJMONT s.r.o.**

se sídlem: Žitavského 556, 156 00 Praha 5

IČ: 61501387

DIČ: CZ61501387

kontakt: Miloslav Možný, mobil: 777794853, e-mail: [info@spojmont.cz](mailto:info@spojmont.cz)  
Jan Adámek, mobil: 777226627, e-mail: [info@spojmont.cz](mailto:info@spojmont.cz)

**SUPTel a.s.**

se sídlem: Hřbitovní 1322/15, 312 16 Plzeň

IČ: 25229397

DIČ: CZ25229397

kontakt: Bohumír Fulín, mobil: 724635314, e-mail: [fulin@suptel.cz](mailto:fulin@suptel.cz)  
Jiří Kalfířt, mobil: 724635351, e-mail: [kalfirt@suptel.cz](mailto:kalfirt@suptel.cz)  
Vlastimil Koudelka, mobil: 725277777, e-mail: [koudelka@suptel.cz](mailto:koudelka@suptel.cz)

**Vegacom, a.s.**

se sídlem: Novodvorská 1010/14, 142 01 Praha 4

IČ: 25788680

DIČ: CZ25788680

kontakt: Milan Novotný, mobil: 724 437 713, e-mail: [novotnym@vegacom.cz](mailto:novotnym@vegacom.cz).



Vaše značka:  
Ze dne 07.03.2024Naše značka:  
5559/2024Vyřizuje:  
Škrabková  
Tel. 731 519 535V Ml. Boleslavi  
Dne: 15.03.2024**Vyjádření k existenci našich optických datových sítí pro akci „Klenice, Ml. Boleslav, oprava říms a zábradlí, č. km 0.870-0.900“**

Žadatel: Projektová kancelář VANER s.r.o., Karolína Tichá  
Umístění: k. ú. Mladá Boleslav

Na Vámi vyznačeném území nemáme žádné naše sítě. Nebráníme tak Vaším pracím.

Nedílnou součástí tohoto vyjádření je příloha Všeobecné podmínky ochrany sítě elektronických komunikací (SEK) společnosti FIBERNET, a.s.

Platnost tohoto vyjádření je 12 měsíců od data jeho vydání.

S pozdravem

Bc. Karolína Škrabková, DiS.  
FIBERNET, a.s.

**FiberNet**  
FIBERNET, a. s.  
Českokobratrské náměstí 1321  
293 01 Mladá Boleslav  
IČO: 271 96 763 DIČ: CZ27196763

## **Všeobecné podmínky ochrany sítě elektronických komunikací (SEK) společnosti FIBERNET, a.s. (nedojde-li ke střetu)**

### **I. Obecná ustanovení**

1. Stavebník, nebo jím pověřená třetí osoba, **je povinen bez zbytečného odkladu poté, kdy zjistil, že jeho záměr, pro který podal žádost, je v kolizi se SEK anebo zasahuje do ochranného pásma SEK, nejpozději však před počátkem zpracování projektové dokumentace stavby, která koliduje se SEK anebo zasahuje do ochranného pásma SEK, vyzvat společnost FIBERNET, a.s. ke stanovení konkrétních podmínek ochrany SEK a k přeložení SEK**, a to prostřednictvím pracovníka pověřeného ochranou sítě.

2. **Nastane-li skutečnost uvedená v bodu 1., zajistí přeložení SEK její vlastník, společnost FIBERNET, a.s. Pro účely přeložení SEK je stavebník povinen uzavřít se společností FIBERNET, a.s. smlouvu o realizaci překládky SEK.**

1. Stavebník, nebo jím pověřená třetí osoba, je povinen při provádění jakýchkoliv činností, zejména stavebních nebo jiných prací, při odstraňování havárií a projektování staveb, řídit se platnými právními předpisy, technickými a odbornými normami (včetně doporučených), správnou praxí v oboru stavebnictví a technologickými postupy a učinit veškerá opatření nezbytná k tomu, aby nedošlo k poškození nebo ohrožení SEK ve vlastnictví společnosti FIBERNET, a.s. a je výslovně srozuměn s tím, že SEK je součástí veřejné komunikační sítě, je zajišťována ve veřejném zájmu a je chráněna právními předpisy. Podle zákona o elektronických komunikacích 127/2005 Sb. činní **ochranné pásmo 0,5 m** od okraje vedení na každou stranu. Toto ochranné pásmo vzniká automaticky dnem nabytí právní moci územního rozhodnutí nebo dnem vydání územníhou souhlasu.

3. Při projektování výstavby, rekonstrukce či přeložky vedení a zařízení silových elektrických sítí, elektrických trakcí vlaků a tramvají je stavebník, nebo jím pověřená třetí osoba, povinen před zahájením řízení na správním úřadě kontaktovat pracovníka pověřeného ochranou sítě ve věci posouzení nebezpečných a rušivých vlivů. Obdobně je stavebník nebo jím pověřený subjekt povinen postupovat při projektování výstavby, rekonstrukce či přeložky produktovodů s katodovou ochranou.

4. Stavebník, nebo jím pověřená třetí osoba, je povinen každé poškození či krádež SEK neprodleně od okamžiku zjištění takové skutečnosti oznámit pracovníkovi pověřenému ochranou sítě.

5. Bude-li žadatel na společnosti FIBERNET, a.s. požadovat, aby se jako účastník správního řízení, pro jehož účely bylo toto vyjádření vydáno, vzdala práva na odvolání proti rozhodnutí vydanému ve správním řízení, pro jehož účely bylo toto vyjádření vydáno, je povinen kontaktovat pracovníka pověřeného ochranou sítě.

### **II. Součinnost stavebníka při činnostech v blízkosti SEK**

1. Při jakékoliv činnosti v blízkosti vedení SEK je stavebník, nebo jím pověřená třetí osoba, povinen respektovat ochranné pásmo SEK tak, aby nedošlo k poškození nebo zamezení přístupu k SEK.

2. Na trasách podzemního vedení SEK (PVSEK) do vzdálenosti 1,5 m od krajního vedení trasy nesmí stavebník, nebo jím pověřená třetí osoba, provádět žádné terénní úpravy. Nad trasami SEK musí nechat volný prostor.

3. Stavebník, nebo jím pověřená třetí osoba, není oprávněn na trase PVSEK (včetně ochranného pásma) jakkoliv měnit niveletu terénu, vysazovat trvalé porosty ani měnit rozsah a konstrukci zpevněných ploch (např. komunikací, parkovišť, vjezdů aj.).

4. Stavebník, nebo jím pověřená třetí osoba, je povinen výkopové práce v blízkosti sloupů nadzemního vedení SEK (NVSEK) provádět v takové vzdálenosti, aby nedošlo k narušení jejich stability, to vše za dodržení platných právních předpisů, technických a odborných norem (včetně doporučených), správné praxi v oboru stavebnictví a technologických postupů.

5. Při přepravě vysokého nákladu nebo mechanizace pod trasou NVSEK je stavebník, nebo jím pověřená třetí osoba, povinen respektovat výšku vedení nad zemí, případně potřebnou změnu výšky vedení projednat s pracovníkem pověřeným ochranou sítě.

6. Stavebník, nebo jím pověřená třetí osoba, je povinen manipulační a skladové plochy zřizovat v takové vzdálenosti od NVSEK, aby činnosti na/v manipulačních a skladových plochách nemohly být vykonávány ve vzdálenost menší než 1 m od NVSEK.

7. Stavebník, nebo jím pověřená třetí osoba, není oprávněn užívat, přemísťovat a odstraňovat technologické, ochranné a pomocné prvky SEK.

### **III. Práce v budovách a jiných objektech a odstraňování budov a jiných objektů**

1. Při provádění činností v budovách a jiných objektech je stavebník, nebo jím pověřená třetí osoba, povinen v souladu s právními předpisy, technickými a odbornými normami (včetně doporučených), správnou praxí v oboru stavebnictví a technologickými postupy provést mimo jiné průzkum vnějších i vnitřních vedení SEK na omítce i pod ní.

**Pracovník společnosti FIBERNET, a.s. pověřený ochranou sítě je p. Hájek (tel. +420 739 084 961).**



naše značka  
5002755300  
vyřizuje  
Simona Kloudová  
datum  
24.01.2023

Projektová kancelář Vaner s.r.o.  
V Horkách 101/1  
46007 Liberec

Věc:

**MAPOVÝ PODKLAD - Klenice, ML. Boleslav, oprava říms a zábradlí, ř.km 0.870-0900**

K.ú. - p.č.: Mladá Boleslav-1370/1,1343/1 a další

Stavebník: Projektová kancelář Vaner s.r.o. , V Horkách 101/1 , 46007 Liberec

Účel stanoviska: Předprojektová příprava

GasNet, s.r.o., jako provozovatel distribuční soustavy (PDS) a technické infrastruktury, zastoupený GasNet Služby, s.r.o., vydává toto stanovisko:

V ZÁJMOVÉM ÚZEMÍ SE NACHÁZÍ TATO PLYNÁRENSKÁ ZAŘÍZENÍ A PLYNOVODNÍ PŘÍPOJKY (dále jen PZ):

- STL plynovody ocel DN 300, 150, 160, příp.
- zrušená PZ

Ochranné pásmo STL a NTL plynovodů a přípojek je v zastavěném území obce 1 m na obě strany od potrubí. Ochranné pásmo slouží k zajištění bezpečného a spolehlivého provozu plynárenského zařízení.

TOTO STANOVISKO NEVYJADŘUJE SOUHLAS SE STAVEBNÍ ČINNOSTÍ V OCHRANNÉM PÁSMU PZ A NELZE HO POUŽÍT PRO PROJEKTNÍ SE STAVEBNÍM ÚŘADEM.

Přílohou Vám předáváme orientační situaci plynárenských zařízení a plynovodních přípojek (dále jen PZ) ve správě naší společnosti. Poskytnutá orientační situace slouží pouze pro informaci o poloze PZ.

Poloha a rozsah PZ uvedený v příloze je platný ke dni vydání tohoto stanoviska.

Informace o možnosti poskytnutí polohy stávajících PZ ve správě GasNet, s.r.o. v digitální podobě získáte na adrese: <https://dpo.gasnet.cz/zadost-o-vektorova-data>

Pro upřesnění polohy PZ doporučujeme provést jeho vytyčení, příp. ověřit jeho polohu sondami. Vytyčení bude provedeno bezplatně na základě Vaší žádosti: <https://www.gasnet.cz/cs/ds-vytyceni-pz/>

Projektovou dokumentaci, ve které budou zakreslena PZ dle poskytnutých mapových nebo elektronických podkladů požadujeme předložit k odsouhlasení podáním žádosti na portálu Distribuce plynu online: <https://dpo.gasnet.cz/zadost-o-stanovisko>

Dokumentace bude vypracována ve smyslu stavebního zákona č. 183/2006 Sb. ve znění pozdějších předpisů.

Upozorňujeme, že se v zájmovém území vyznačeném v příloze tohoto stanoviska mohou nacházet PZ, která jsou ve fázi výstavby a doposud nebyla předána GasNet, s.r.o. k provozování.

Pokud v poskytnutých mapových podkladech naleznete informaci o NEPLYNOVODNÍM ZAŘÍZENÍ (PLOCHA), jedná se o území, kde se nachází PROVOZOVANÁ PLNÍČÍ STANICE LNG STANICE nebo je zde CHRÁNĚNÝ PROSTOR PRO VÝSTAVBU LNG

**GasNet Služby, s.r.o.**

Plynárenská 499/1 · Zábřovice · 602 00 Brno · T 555 90 10 10 · [www.gasnet.cz](http://www.gasnet.cz)

IČ: 27935311 · DIČ: CZ27935311

**Zápis do obchodního rejstříku:** Krajský soud v Brně, sp. zn. C 57165, dne 26. 7. 2007

**Certificate of incorporation:** Regional Court in Brno, ref. number C 57165, on 26th July 2007

Zákaznická linka GasNet 555 90 10 10, [info@gasnet.cz](mailto:info@gasnet.cz), [www.gasnet.cz](http://www.gasnet.cz)

stanice. V tomto prostoru je nutné respektovat vzdálenost 35 m od osy zásobníku LNG, kam sahá požárně nebezpečný prostor, ve kterém není možno stavět budovy s trvalou přítomností osob. Pro posouzení stavebního záměru v menší vzdálenosti je třeba předložit k posouzení podrobnou dokumentaci takového záměru.

V zájmovém území se mohou nacházet PZ jiných vlastníků či správců, případně i dlouhodobě nefunkční/neprovozovaná PZ bez dostupných informací o jejich poloze a vlastnictví. Tato PZ NEJSOU v příloze vyznačena a nejsou předmětem tohoto stanoviska.

Platí pouze pro území vyznačené v příloze tohoto stanoviska a to 24 měsíců ode dne jeho vydání.

V případě dotčení pozemku v majetku společnosti GasNet, s.r.o. je třeba dále projednat smluvní vztah k tomuto pozemku. Kontakt na projednání naleznete na adrese [www.gasnet.cz/cs/kontaktni-system/](https://www.gasnet.cz/cs/kontaktni-system/), činnost "Smluvní vztahy - pozemky a budovy plynárenských zařízení".

Za správnost a úplnost dokumentace předložené s žádostí včetně jejího souladu s platnými předpisy plně zodpovídá její zpracovatel. Stanovisko nenahrazuje případná další stanoviska k jiným částem stavby.

V případě další korespondence nebo jednání (např. změna stavby) uvádějte naši značku - 5002755300 a datum tohoto stanoviska. Kontakty jsou k dispozici na <https://www.gasnet.cz/cs/kontaktni-system/>.

A handwritten signature in blue ink, appearing to read 'Kloudová'.

GasNet, s.r.o.  
zastoupená společností GasNet Služby, s.r.o., IČ 27935311  
Simona Kloudová  
Technik externích požadavků-Čechy  
Oddělení zpracování ext. požadavků-Čechy  
SIMONA.KLOUDOVA@GASNET.CZ

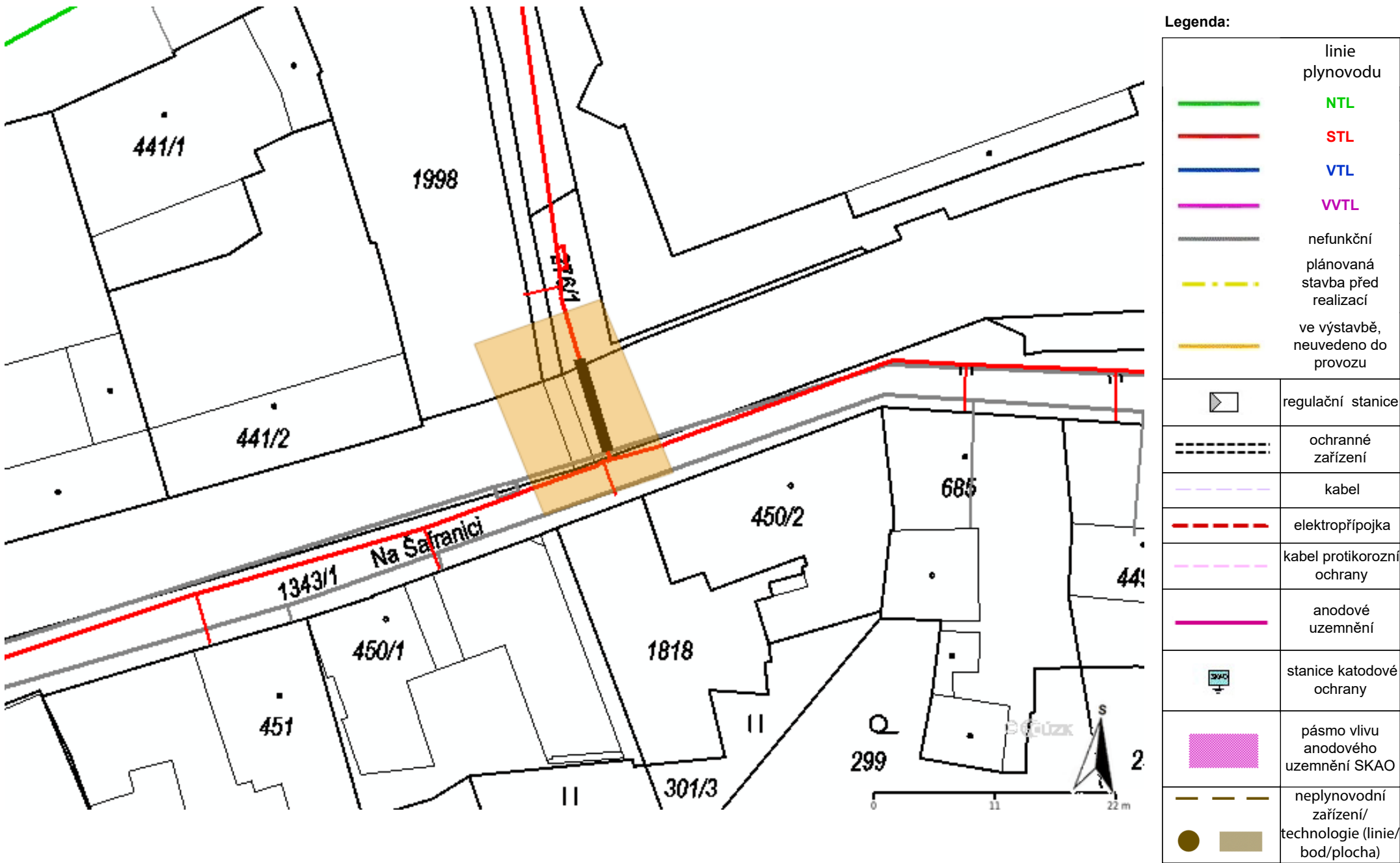


Zažádejte o vytyčení

Přílohy: Orientační zakres plynárenského zařízení

**Příloha: Orientační zakres plynárenského zařízení. Tato příloha je nedílnou součástí stanoviska č. 5002755300 ze dne 24.01.2023.**

Provozovatel DS: GasNet, s.r.o.; Stavebník: Projektová kancelář Vaner s.r.o., V Horkách 101/1 , 46007 Liberec. K.ú.: Mladá Boleslav-1370/1,1343/1 a další.





**Od:** Koťátko Milan [kotatko@mb-net.cz]  
**Odesláno:** pondělí 23. ledna 2023 8:12  
**Komu:** ticha@vaner.cz  
**Kopie:** Bezděková Eliška  
**Předmět:** RE: Žádost o vyjádření č. 2023387522 - Tichá Karolína - Projektová kancelář VANER s.r.o. - (MLB č. 2023387522)

**Příznak pro zpracování:** Zpracovat  
**Stav příznaku:** Dokončeno

Dobrý den,

odbor dopravy a silničního hospodářství Magistrátu města Mladá Boleslav, oddělení silničního hospodářství jako majetkový správce místních a veřejně přístupných účelových komunikací ve vlastnictví Statutárního města Mladá Boleslav k existenci TZ v dané lokalitě „Na Šafranici“ sděluje:

- v řešené lokalitě se nachází veřejné osvětlení. Na území celého města veřejné osvětlení provozuje a spravuje na základě smlouvy z výběrového řízení subjekt Ing. Bohuslav Ottomanský – OSVIT SERVIS. Zde si prosím vyžádejte přesné podklady k existenci sítí VO.
- v řešené lokalitě se nachází vodovod a splašková kanalizace, které jsou v majetku společnosti Vodovody a kanalizace Mladá Boleslav, a.s.

S pozdravem

**Ing. Milan Koťátko**

*ODSH – referent oddělení silničního hospodářství*

*Magistrát města Mladá Boleslav*

*Havlíčková 1307*

*293 01 Mladá Boleslav*

*e-mail: [kotatko@mb-net.cz](mailto:kotatko@mb-net.cz)*

*tel.: +420 326 716 321*

*[www.mb-net.cz](http://www.mb-net.cz)*

---

**From:** [info@utilityreport.eu](mailto:info@utilityreport.eu) [<mailto:info@utilityreport.eu>]

**Sent:** Friday, January 20, 2023 1:47 PM

**To:** Bezděková Eliška; Koťátko Milan

**Subject:** Žádost o vyjádření č. 2023387522 - Tichá Karolína - Projektová kancelář VANER s.r.o. - (MLB č. 2023387522)

Dobrý den,

žádám Vás o vyjádření k technické infrastruktuře.

**Důvod žádosti:** Existence sítí

**Název akce:** Klenice, ML. Boleslav, oprava říms a zábradlí, ř.km 0.870-0900

Žádost a případné přílohy jsou ke stažení zde:

<https://utilityreport.eu/collect/GetZipForSubjectTI?id=Db4HupfK8pgsEaJKadVLeA%3D%3D>

S pozdravem

Projektová kancelář VANER s.r.o.

Karolína Tichá

V Horkách 101/1

46007 Liberec

e-mail: [ticha@vaner.cz](mailto:ticha@vaner.cz)

(Žádost byla zaslána prostřednictvím služby UtilityReport. Pokud chcete reagovat, nepoužívejte tlačítko Odpovědět. Kontakt na žadatele naleznete výše v e-mailu.)

Zákaznické centrum služby UtilityReport

e-mail: [info@mawis.eu](mailto:info@mawis.eu)

telefon: +420 251 618 458

**Vzniká Digitální technická mapa České republiky (DTM ČR).**

**Přináší správcům TI nové povinnosti.** Podívejte se na [webové stránky DTMČR](#), které podrobně vysvětlují problematiku z pohledu vlastníků a správců technické infrastruktury.

Pořádáme **bezplatné online semináře**. Přihlásit se můžete [zde](#).

**projektová kancelář VANER s.r.o.**

Karolína Tichá  
V Horkách 101/1  
460 07 Liberec

Váš dopis značky / ze dne

7. 3. 2024

Naše značka

Vyřizuje

Tereza Doušová

Ml. Boleslav dne

13. 3. 2024

**Věc: Vyjádření k existenci sítí****Akce: Klenice - oprava říms a zábradlí**

Zařízení v naší správě je orientačně zakresleno v přiloženém plánu. Jeho přesná poloha je v případě potřeby třeba vytýčit na místě. Toto zařízení je třeba respektovat dle platných ČSN a standardů MB.

Při dodržení výše uvedených podmínek s realizací souhlasíme.

Toto vyjádření má platnost 1 rok od data vystavení.

S pozdravem

OSVIT  
SERVIS

OSVIT SERVIS s.r.o.  
17. listopadu 1477  
293 01 Mladá Boleslav  
IČO: 270 87 891  
DIČ: CZ27087891  
Tel.: +420 326 333 876

**Tereza Doušová****Upozornění:**

Na základě článku VI. odst. 8 smlouvy o správě a údržbě zařízení veřejného a slavnostního osvětlení, světelně signalizačního zařízení, parkovacích hodin a fontán, které jsou v majetku Statutárního města Mladá Boleslav, nejsou do výše uvedeného zařízení možné žádné zásahy bez písemného souhlasu správce zařízení firmy OSVIT SERVIS. Všechny tyto zásahy pak musí být prováděny v souladu s platnými normami a přijatými firemními standardy.



# Mladá Boleslav – Standardy podmiňující převzetí a provoz VO v majetku města 2024

- 1) Vedení – měděné kabely uložené v celé délce v chráničkách pod ochranou folií. Průřez vedení dle proudového zatížení s možností okružování.
- 2) Rozvaděč ovládaný fotobuňkou, s možností ovládání časovým spínačem a ručním ovládáním. GSM komunikace. Unifikovaný pro Mladou Boleslav.
- 3) Dodávané stožáry musí odpovídat mimo jiné i požadavkům na vrcholový tah, výšku a průřezy zaústěných kabelů v dané lokalitě. Povrchová úprava – Zinek s ochranným nátěrem.
- 4) U nově budovaných zařízení svítidla LED odpovídající požadavkům na minimalizaci světelného znečištění. **Svítidla musí být předem schválená v rámci příprav projektových dokumentací a odsouhlasena správcem.** Svítidla mohou být nahrazena jinými pouze v případě, že dodavatel předloží vyjádření nezávislé státní zkušebny. Toto vyjádření musí obsahovat porovnání těchto parametrů: a) vzhled a životnost, b) Zhodnocení světelných parametrů ve vztahu ke spotřebě elektrické energie, c) Recyklovatelnost a další dopady na životní prostředí, d) Dostupnost a cena náhradních dílů. Dále jsou-li svítidla osazována v památkově chráněné zóně, souhlas příslušného odboru památkové péče a architekta.
- 5) Pokud není v podmínkách stavebního povolení stanoveno jinak, je nutno zachovat osvětlení veřejných prostranství tak, aby nedošlo k ohrožení pohybujících se osob v prostoru stavby a omezení souvisejících částí osvětlovací soustavy mimo prostor stavby, po celou dobu výstavby.
- 6) V případě výměny existujícího osvětlení v rekonstruované lokalitě, přebere dodavatelská firma rekonstruovanou oblast, seznámí se s problematikou a zajistí bezpečný provoz stávající a následně nové osvětlovací soustavy po dobu prací včetně pohotovostních zásahů dle časů oprav požadovaných magistrátem. Dodavatel je plně odpovědný za jím způsobené škody na zdraví, či majetku v souvislosti s předmětem prováděného díla i mimo vyhrazenou oblast stavby. Dodavatel zajistí kontrolu veškerých procesů podléhajících validaci určeným zástupcem budoucího provozovatele (správce). Zástupce budoucího provozovatele (správce) je ke kontrole v předstihu prokazatelně vyzván a o výsledku kontrol je učiněn záznam. Tyto záznamy jsou součástí dokladů při předání hotového díla.
- 7) Práce musí provádět firmy splňující profesní požadavky, pracující systému ISO 9001 a 14 001

8) Součástí hotového funkčního díla je:

- a) Hotové dílo provedené dle projektové dokumentace projednané a schválené zástupcem investora, (budoucího majitele). Včetně použitých materiálů. Splňující podmínky stavebního řízení, bez funkčních a kolaudačních závad.
- b) Dokumentace skutečného provedení
- c) Zpráva o revizi elektrické instalace
- d) Prohlášení o shodě na použité materiály
- e) Geodetické zaměření
- f) Prohlášení, že je dílo prosto veškerých závazků.(Materiálních, finančních, právních)
- g) Prohlášení zástupce Investora (budoucího majitele) o souhlasu s převzetím díla do majetku Magistrátu.
- h) Záruční podmínky včetně způsobu zajištění oprav poruch sladěný s podmínkami smlouvy.
- i) Kontaktní číslo dodavatele pro případ poruchy

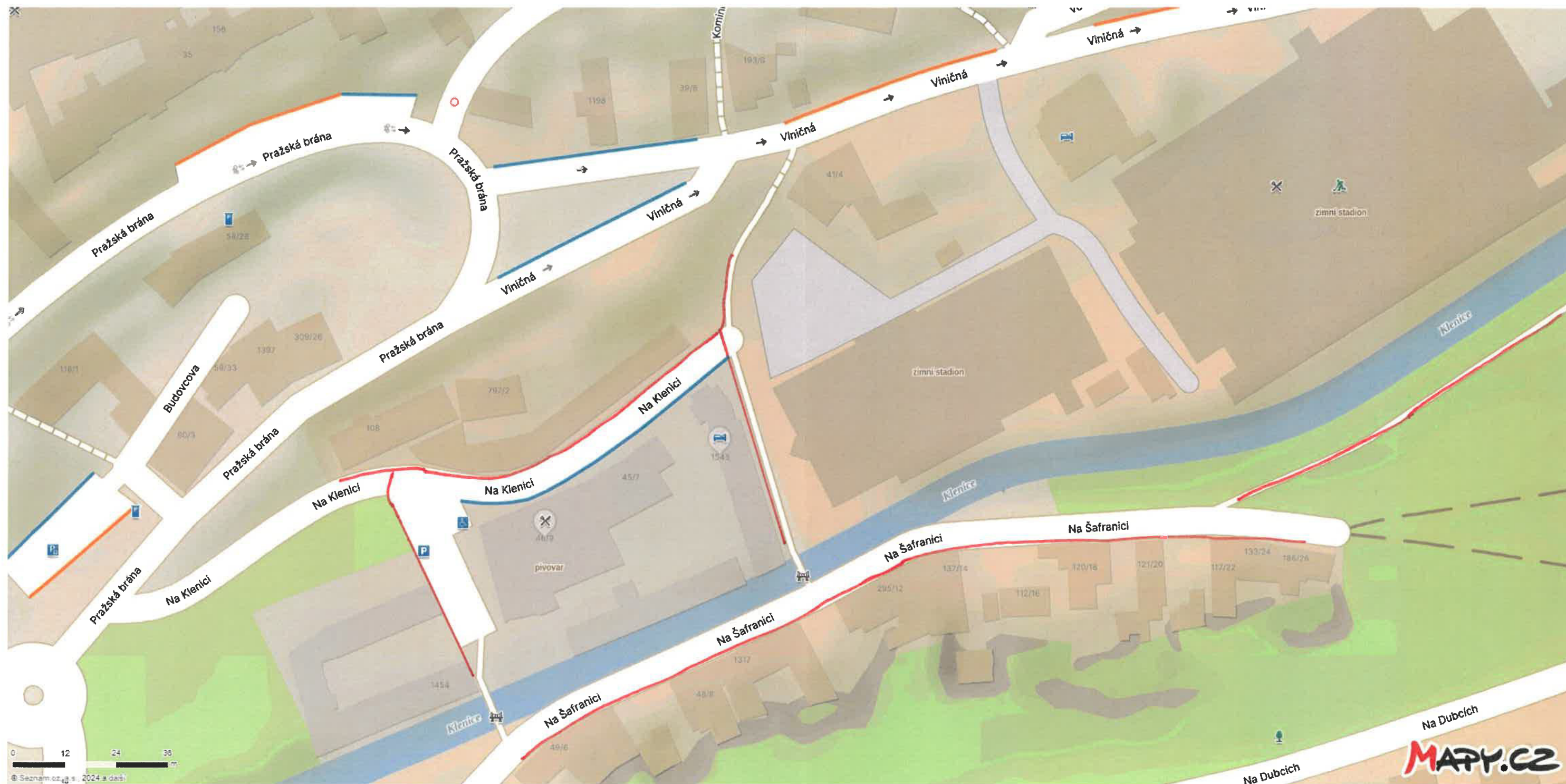
**OSVIT SERVIS s.r.o.**

17. listopadu 1477

293 01 Mladá Boleslav

IČO: 27087891 DIČ: CZ27087891

**Karel Obermajer**



— V.O. —



---

ŽADATEL

Projektová kancelář VANER s.r.o.

---

NAŠE ZNAČKA  
0201694022

VYŘIZUJE / LINKA

VYŘÍZENO DNE  
07.03.2024

---

**Sdělení o existenci komunikačního vedení společnosti Telco Pro Services, a. s.**

Název akce:

**25458990**

Účel: **Informativní**

Vážený zákazníku,

dovolujeme si reagovat na Vaši žádost číslo 0201694022 ze dne 07.03.2024, která se týkala sdělení o existenci komunikačního zařízení na Vámi určeném zájmovém území.

Dle vědomí společnosti Telco Pro Services, a. s. se na Vámi vymezeném zájmovém území:  
**nenachází komunikační zařízení v majetku společnosti Telco Pro Services, a. s.**

Rovněž upozorňujeme, že není vyloučeno, že se ve Vámi vymezeném zájmovém území nachází jiné zařízení, které není v majetku společnosti Telco Pro Services, a. s.

Toto sdělení je platné do 07.03.2025.

Sdělení o existenci či neexistenci sítí představuje skutečnosti tvořící obchodní tajemství společnosti Telco Pro Services, a. s. Poskytnuté informace jsou dále také důvěrnými informacemi společnosti Telco Pro Services, a. s. S poskytnutými informacemi je potřeba nakládat dle platných právních předpisů, v opačném případě se vystavujete postihu ve smyslu platné právní úpravy. Požadované informace nesmí být předány, sděleny, využity, zpřístupněny, či jiným způsobem postoupeny na jakoukoli třetí osobu bez předchozího prokazatelného souhlasu společnosti Telco Pro Services, a. s. Informace o existenci sítí mohou být využity pouze pro účel, pro který byly vyžádány.

S pozdravem

**Telco Pro Services, a. s.**

Praha, Praha 4

Duhová 1531/3

**Přílohy**

Situační výkres zájmového území

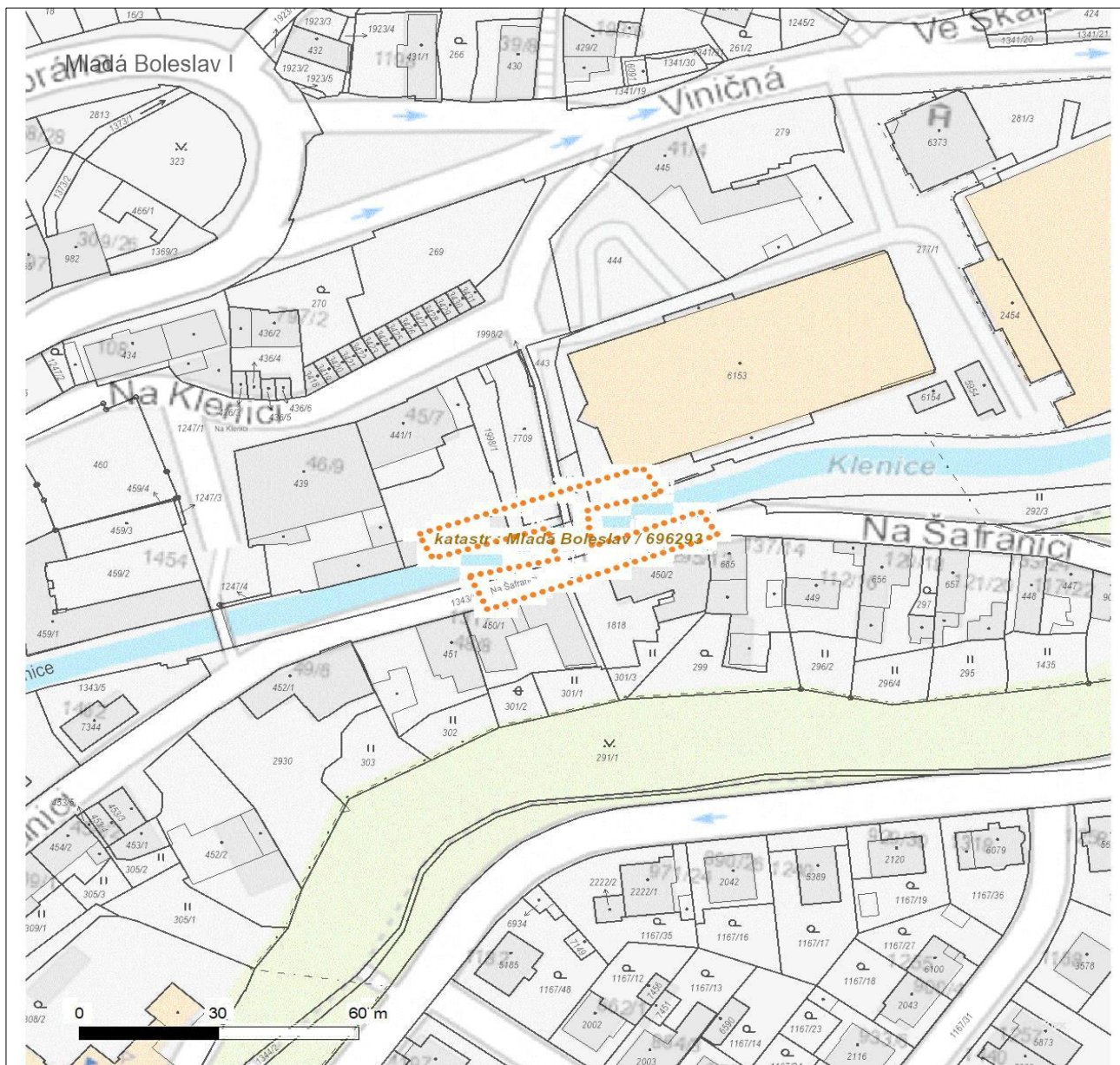




Platí pouze se sdělením číslo 0201694022.

Zakreslené polohy zařízení v příloze jsou pouze informativní.

### Situační výkres zájmového území



#### LEGENDA

- |                                     |                                |
|-------------------------------------|--------------------------------|
| ■ ■ ■ ■ ■ Nadzemní optické vedení   | ■ ■ ■ Radioreléový spoj vzduch |
| — Podzemní optické vedení           | ..... Zájmové území            |
| ■ ■ ■ ■ ■ Nadzemní metalické vedení | — Hranice katastrálního území  |
| — Podzemní metalické vedení         |                                |



Vyřizuje: Dundáček Petr

E-mail: petr.dundacek@t-mobile.cz

Projektová kancelář VANER  
s.r.o.  
Karolína Tichá  
V Horkách 101/1, Liberec  
IX-Janův Důl, 46007

Naše značka: **E13897/24**

V Praze dne: **7.3.2024**

**Vyjádření a stanovení podmínek pro udělení souhlasu s umístěním stavby v ochranném pásmu sítě technické infrastruktury ( TI ) společnosti T-Mobile Czech Republic a.s.**

Vydané podle § 101 ZÁKONA Č. 127/2005 Sb., o elektronických komunikacích a o změně některých souvisejících zákonů ( zákon o elektronických komunikacích – dále jen ZEK ), ve znění pozdějších předpisů a §161 zákona č. 183/2006 Sb., o územním plánování a stavebním řádu ( stavební zákon) či dle dalších příslušných právních předpisů

**Věc: Klenice, ML. Boleslav, oprava říms a zábradlí, ř.km 0.870-0900**

Stupeň: Prověření existence sítě

Na základě předložených projektových podkladů dáváme **souhlasné stanovisko k vydání Územního souhlasu / rozhodnutí (Stavebního povolení) a následně souhlas s realizací stavby.**

Dle předložených dokladů nedojde ke kolizi s technickou infrastrukturou společnosti

**T-Mobile Czech Republic a.s.**

**Toto stanovisko má platnost 1 rok a nelze prodloužit. Po uplynutí platnosti zadejte žádost o nové stanovisko na:**  
<https://ochranasiti.t-mobile.cz/vyjadreni/>

**T-Mobile**  
T-Mobile Czech Republic a.s.  
Tomíčkova 2144/1  
148 00 Praha 4  
IČ 649 49 681, DIČ CZ64949681

.....  
Ochrana sítí

Technologický úsek

**V další komunikaci nebo požadavku doplňujících dotazů, uvádějte do „Předmětu“ e-mailu vždy číslo jednací.**



Příloha č. 1

## Rekapitulace žádosti o vyjádření k existenci sítě elektronických komunikací

Číslo žádosti: **E13897/24**  
Název stavby /akce: **Klenice, ML. Boleslav, oprava říms a zábradlí, ř.km 0.870-0900**  
Datum podání žádosti: **7.3.2024**  
Důvod žádosti: **Prověření existence sítě**  
Popis jiného důvodu žádosti: **předprojektová příprava**  
Poznámka:

## Žadatel

Firma / organizace: **Projektová kancelář VANER s.r.o.**  
IČ: **25458990**  
DIČ:  
Kontaktní osoba: **Karolína Tichá**  
Adresa: **V Horkách 101/1, Liberec IX-Janův Důl, 46007 Liberec**  
Město / obec: **Liberec**  
PSČ: **46007**  
Stát:  
E-mail: **ticha@vaner.cz**  
Telefonní číslo: **773155688**

## Stavebník

Firma / organizace: **Projektová kancelář VANER s.r.o.**  
Kontaktní osoba: **Karolína Tichá**  
Adresa: **V Horkách 101/1, Liberec IX-Janův Důl, 46007 Liberec**  
Město / obec: **Liberec**  
PSČ: **46007**  
Stát:  
E-mail: **ticha@vaner.cz**  
Telefonní číslo: **773155688**

## Stavba

Výška nad terénem (metry): **0 m**  
Projektant:  
Druh stavby: **Dopravní infrastruktura - podchod, podjezd, most**  
Hodnota projektu: **0 mil. Kč**  
Měsíc zahájení stavby: **0**  
Měsíc ukončení stavby: **0**

## Odeslání stanoviska

E-mail: **ticha@vaner.cz**

Příloha č. 2

## Situační plánek

Zájmová oblast (zájmové oblasti) zadaná žadatelem



### Legenda:

	Optické trasy TMCZ 1		Optické trasy sítě PASNET		Elektro trasy NN
	Optická technologie TMCZ 1		Optická technologie sítě PASNET		Elektro technologie NN
	Základnové stanice		Základnové stanice s elektropřípojkou		Základnové stanice s plánované
					Body sítě

Druhy sítí:

	Geodeticky zaměřené		Přibližný průběh		Plánovaný průběh		Nadzemní vedení
--	---------------------	--	------------------	--	------------------	--	-----------------

Geometrie zájmové oblasti (zájmových oblastí) žádosti ve formátu WKT a souřadnicovém systému S-JTSK. Zkopírováním textu lze geometrii zobrazit v jakémkoli softwaru podporujícím formát WKT.

```
POLYGON((-703805.813198524 -1012120.31078516,-703767.236585439 -1012106.18845564,-703769.315123453 -1012101.50568242,-703784.982643518 -1012108.08239269,-703787.964590883 -1012100.02133323,-703768.253149515 -1012093.39913018,-703770.997589435 -1012089.39616942,-703816.963786939 -1012105.61845772,-703815.403011517 -1012109.84990918,-703797.392855216 -1012103.00489502,-703796.022039145 -1012111.62194067,-703807.349286797 -1012115.89080452,-703805.813198524 -1012120.31078516))
```



**Žadatel:**

Projektová kancelář VANER s.r.o.

V Horkách 101/1

460 07 Liberec

**IČO:** 25458990**Evid. číslo žádosti:****Evid. číslo subjektu:****Vaše značka:**

V Kutné Hoře dne 04. 04. 2024

**Věc: Vyjádření o existenci zařízení distribuční soustavy (elektrizační soustava) a udělení souhlasu se stavbou.**Vlastník/provozovatel dotčeného zařízení UCED Distribuce III s.r.o. (dále jen „**PDS**“)

Toto vyjádření slouží pro informaci o elektrickém zařízení distribuční soustavy vlastněném a provozovaném PDS a má sloužit jako vyjádření pro územní a stavební řízení. Toto vyjádření vydává společnost UCED Servis s.r.o., IČ: 06934552, sídlo: Sokolovská 675/9, Karlín, 186 00 Praha 8, společnost zapsaná v obchodním rejstříku vedeném Městským soudem v Praze, oddíl C, vložka 291604, která v těchto záležitostech PDS zastupuje.

**V zájmovém území uvedené stavby se nenachází distribuční zařízení PDS.**

Udělujeme tímto souhlas se stavbou „**Klenice, ML. Boleslav, oprava říms a zábradlí, ř.km 0.870-0900**“, ke které byla zaslána dokumentace dne 07. 03. 2024.

Vyjádření vydáno dne: 04. 04. 2024

Vyjádření má platnost do: 03. 04. 2025

PDS zastoupená společností UCED Servis s.r.o.

Tereza Pospíšilová

Asistentka provozu

T: +420 720 806 765

E: tereza.pospisilova@uced.cz

Tereza  
Pospíšilová

Digitálně podepsal  
Tereza Pospíšilová  
Datum: 2024.04.04  
10:19:08 +02'00'



**Projektová kancelář VANER s.r.o.**  
**Karolína Tichá**  
**V Horkách 101/1**  
**460 07 Liberec - Liberec IX-Janův Důl**

V Praze, 7.3.2024

Naše zn.: **240307-0846659033**

Věc: vyjádření k žádosti k akci **"Klenice, ML. Boleslav, oprava říms a zábradlí, ř.km 0.870-0900"**

Společnost Vodafone Czech Republic a.s. ( dále jen „Vodafone“ ), se sídlem Praha 5, náměstí Junkových 2, IČ: 25788001, zapsaná dne 13.8. 1999 v obchodním rejstříku vedeném Městským soudem v Praze pod spisovou značkou B.6064 a společnost Vantage Towers, s.r.o. se sídlem Závěšova 502/5, Nusle, 140 00 Praha 4, zapsaná v obchodním rejstříku vedeném u Městského soudu v Praze pod sp. zn. C 330005, IČO: 09056009, DIČ: CZ09056009 zastoupená Vodafone na základě plné moci Vám sděluje, že dle Vámi podané žádosti ze dne **7.3.2024**, která je nedílnou součástí tohoto vyjádření,

#### **souhlasí s realizací projektu.**

Ve Vámi zadaném zájmovém území a v uvedené výšce (výška stavby: 0 m, výška jeřábu: 0 m) se nenachází žádné podzemní ani nadzemní vedení.

Platnost vyjádření je **1 rok** od data vydání. Vyjádření je platné pouze v rámci předmětného projektu a pro důvod vydání vyjádření stanovený žadatelem v žádosti.

Vyjádření pozbývá platnosti uplynutím doby platnosti, změnou rozsahu zájmového území i změnou důvodu vydání vyjádření uvedeného v žádosti, to vše v závislosti na tom, která ze skutečností rozhodná pro pozbytí platnosti tohoto vyjádření nastane nejdříve. Po skončení platnosti si musíte podat novou žádost na adrese <https://zadostovyjadreni.vodafone.cz/>.

S pozdravem

v.z. Ing. Kateřina Rendeková  
Vodafone Czech Republic a.s.  
náměstí Junkových 2808/2  
155 00 Praha 5

Tel.: 607105305

E-mail: katerina.rendekova@vodafone.com

  
Vodafone Czech Republic a.s.  
náměstí Junkových 2, 155 00, Praha  
IČO: 25788001, DIČ: CZ25788001  
tel.: 776 971 111, fax: 776 971 92  
-60-

#### **Seznam příloh/přiložených souborů:**

Zadost\_240307-0846659033.pdf



# Žádost o vyjádření k existenci sítí č. 240307-0846659033

## Identifikační údaje žadatele / stavebníka

Typ: Právnícká osoba  
IČO: 25458990  
Firma: Projektová kancelář VANER s.r.o.  
Jméno: Karolína  
Příjmení: Tichá  
E-mail: ticha@vaner.cz

## Adresa sídla/bydliště

Ulice: V Horkách  
Č.p. (č.ev.) / č.o.: 101 / 1  
Obec: Liberec - Liberec IX-Janův Důl  
PSČ: 46007

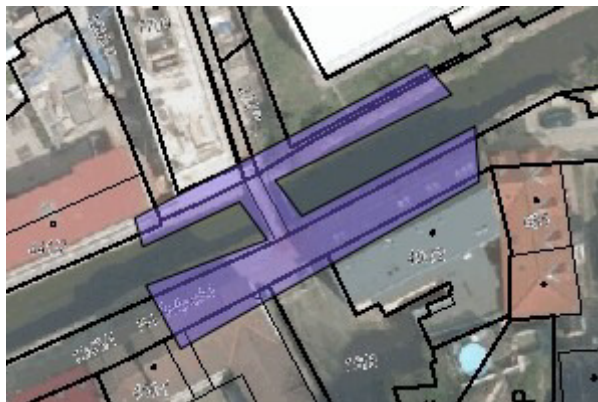
## Důvod žádosti o vyjádření

Název stavby: Klenice, ML. Boleslav, oprava říms a zábradlí, ř.km 0.870-0900  
Typ stavby: Stavba výšky do 10 m nad zemí  
Stupeň žádosti: Studie (předprojektový průzkum)  
Popis stavby / doplňující informace: předprojektová příprava  
Výška stavby: 0 m  
Výška jeřábu: 0 m



## Zájmové území

Kresba 1:



Dotčené KÚ: Mladá Boleslav (696293)

Definice ve formátu Well-known Text (WKT):

```
POLYGON((-703791.33 -1012109.96,-703807.06 -1012113.68,-703803.79 -1012122.05,-703764.19 -1012106.17,-703763.82  
-1012099.3,-703786.67 -1012107.61,-703789.38 -1012102.78,-703766.21 -1012095.02,-703768.88 -1012090.96,-703807.37  
-1012105.18,-703806.82 -1012108.84,-703794.13 -1012104.85,-703791.33 -1012109.96))
```

Datum: 7.3.2024

Zadáno: <https://zadostovyjadreni.vodafone.cz/>

Informace podle zákona č. 127/2005 Sb., o elektronických komunikacích, nařízením 2016/679 o ochraně fyzických osob v souvislosti se zpracováním osobních údajů a o volném pohybu těchto údajů a o zrušení směrnice 95/46/ES (obecné nařízení o ochraně osobních údajů) a dalšími souvisejícími právními předpisy.

Společnost Position s.r.o., se sídlem Londýnská 665/45, 120 00 Praha 2, IČ 26422816, zapsaná v obchodním rejstříku vedeném Městským soudem v Praze, oddíl C, vložka 81053 („Position“) a společnost Vodafone Czech Republic s., se sídlem nám. Junkových 2808/2, 155 00 Praha 5, IČ 25788001, zapsaná v obchodním rejstříku vedeném Městským soudem v Praze, oddíl B, vložka 6064 („Vodafone“) Vás tímto informují, že shromážděné osobní údaje v rozsahu Vaše jméno, příjmení, bydliště, e-mailová adresa a telefonní číslo bude společnost Vodafone, jako správce, a společnost Position, jako zpracovatel, zpracovávat za účelem jejich použití při realizaci povinností v souvislosti se žádostí o stanovisko nebo vyjádření pro řízení podle zákona č. 183/2006 Sb., o územním plánování a stavebním řádu (stavební zákon), a to automatizovaným způsobem nebo v tištěné podobě s tím, že Vaše osobní údaje nebudou zpřístupněny jiným osobám.

Vaše osobní údaje poskytujete dobrovolně a tento souhlas můžete kdykoliv odvolat.

Podrobné informace o ochraně soukromí ve společnosti Vodafone, a to včetně uplatnění vašich práv subjektu údajů naleznete na webu <https://www.vodafone.cz/o-vodafone/ke-stazeni/ochrana-soukromi/>.

*Voda je život, chraňme ji!*®

Projektová kancelář VANER s.r.o.  
V Horkách č.p. 101/1  
460 07 Liberec IX-Janův Důl

*Naše značka*  
**VP/20240480**

*Automaticky generovaná odpověď*

*Mladá Boleslav*  
**07.03.2024**

k.ú.: **Mladá Boleslav**; č. parcely: **450/2**

**Klenice, ML. Boleslav, oprava říms a zábradlí, ř.km 0.870-0900 (zákres vodohospodářských sítí - existence sítí)**

**25458990, Projektová kancelář VANER s.r.o., Liberec IX-Janův Důl, V Horkách, č.p. 101/1, 46007**

Žadatel vyznačil zájmové území a stanovil důvod pro vydání vyjádření k existenci vodohospodářských zařízení ve správě společnosti Vodovody a kanalizace Mladá Boleslav, a.s. (dále jen „VaK MB a.s.“).

Naše společnost vydává následující vyjádření:

V zájmovém území **dojde ke střetu** s vodohospodářskými zařízeními ve správě VaK MB, a.s.

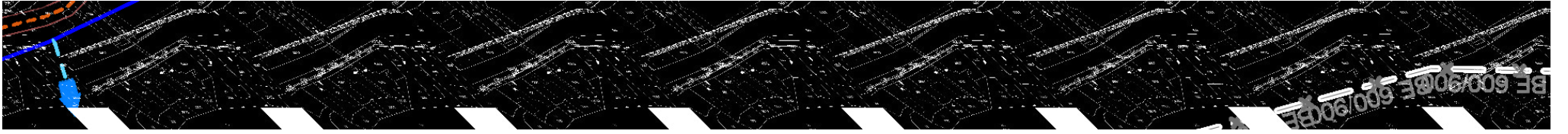
**Při umístění staveb trvalého charakteru musí být zachováno ochranné pásmo vodovodu a kanalizace** podle zákona č. 274/2001 Sb., o vodovodech a kanalizacích pro veřejnou potřebu, ve znění pozdějších předpisů, podle § 23 odst. 3 a 5 následovně:

- a) u vodovodních řadů a kanalizačních stok do průměru 500 mm včetně, 1,5 m,
- b) u vodovodních řadů a kanalizačních stok nad průměr 500 mm, 2,5 m,
- c) u vodovodních řadů nebo kanalizačních stok o průměru nad 200 mm, jejichž dno je uloženo v hloubce větší než 2,5 m pod upraveným povrchem, se vzdálenosti podle písmene a) nebo b) od vnějšího líce zvyšují o 1,0 m.

Provádět terénní úpravy, budovat stavby trvalého charakteru, vysazovat trvalé porosty v tomto ochranném pásmu lze jen s písemným souhlasem příslušného správce sítí.

**Toto vyjádření neslouží pro vydání žádného povolení (rozhodnutí nebo opatření) podle zákona č. 183/2006 Sb., o územním plánování a stavebním řádu (stavební zákon), ve znění pozdějších předpisů, ani podle zákona č. 274/2001 Sb., o vodovodech a kanalizacích pro veřejnou potřebu (zákon o vodovodech a kanalizacích), ve znění pozdějších předpisů.**

Bez předložení dokumentace stavby není možné posoudit, zdali nedojde k ohrožení našich zájmů.



- Požadujeme předložit dokumentaci stavby (záměru) s příslušnou žádostí. Koordinační situace stavby musí obsahovat zakres vodohospodářských zařízení, včetně vyznačení ochranného pásma vodovodu a kanalizace, popř. důležité kóty vzdáleností záměru od vodohospodářských zařízení.
- Pro vyjádření k územnímu a stavebnímu řízení ke stavbám určeným k bydlení, rekreaci nebo podnikání požadujeme předložit žádost s kompletní dokumentací stavby včetně napojení na sítě technického vybavení a požárně bezpečnostního řešení stavby.
- Žádost s dokumentací stavby je možno zaslat poštou na sídlo naší společnosti, doručit osobně, nebo odeslat s přílohami na mail: [tpc@vakmb.cz](mailto:tpc@vakmb.cz)

Upozorňujeme, že dokumentace staveb vodních děl, vodovodních přípojek a kanalizačních přípojek požadujeme kompletní a v papírové podobě. Tyto je nutno je zaslat poštou, popř. doručit osobně.

**K přiloženým mapovým podkladům:** Zákresy našich zařízení jsou pouze informativní. Poloha trubních a kabelových vedení zobrazená přerušovanou čarou je pouze orientační s neověřeným průběhem, proto je vždy nutné před projektovou přípravou vytyčit trasu vedení v terénu. Trubní a kabelová vedení vyznačená v mapových podkladech plnou čarou byla zaměřena geodeticky před záhozem.

S dotazy k vydanému vyjádření se lze obrátit na naši společnost prostřednictvím e-mailu: [tpc@vakmb.cz](mailto:tpc@vakmb.cz) nebo na těchto telefonních číslech: 326 376 170, 326 376 252, 326 376 247.

Vždy je nutno uvést datum a značku našeho vyjádření.

Toto vyjádření platí jeden rok.

S pozdravem

Ing. František Klouček  
výrobní náměstek

## Legenda linií, objektů a šrafování

Vodárenská zařízení a objekty:






stylizace linií dle zaměření			popis (funkce)	vlastnický vztah
před záhozem	po záhozu	nezaměřeno		
			vodovodní potrubí (řad, přívaděč)	vlastníme nebo provozujeme
			vodovodní potrubí (přípojka)	provozujeme nebo vlastníme
			vodovodní potrubí (řad, přípojka)	provozujeme
			vodovodní potrubí (řad, přípojka)	neprovozujeme
			potrubí užitkové vody (řad)	neprovozujeme
			vodovodní potrubí ZRUŠENO (řad, přípojka)	neprovozujeme
objekty				
		obrys vyznačující vnitřní líc armaturní šachty na vodovodním potrubí		
		chránička na vodovodním potrubí		
		vodní zdroj		
šrafy				
		oplocení vodárenského objektu		
             		ochranná pásma vodního zdroje		
		neaktualizovaná oblast		
		investiční záměr		
		ochranné pásmo potrubí je zakresleno podle předpokladu, že potrubí je uloženo v hloubce 1,5 m		



## Kanalizační zařízení a objekty:

stylizace linií dle zaměření			popis (funkce)	vlastnický vztah
před záhozem	po záhozu	nezaměřeno		
			kanalizační potrubí (stoka, výtlak)	vlastníme nebo provozujeme
			kanalizační potrubí (přípojka gravitační, tlaková)	provozujeme nebo vlastníme
			kanalizační potrubí (stoka, výtlak, přípojka)	provozujeme
			kanalizační potrubí (dešťová voda)	neprovozujeme
			kanalizační potrubí (stoka, výtlak, přípojka)	neprovozujeme
			kanalizační potrubí ZRUŠENO (stoka, výtlak, přípojka)	neprovozujeme
objekty				
8624			šachta na kanalizační stoce vč. označení (revizní, hradítková, spadišťová)	
8628			šachta na kanalizační přípojce vč. označení (revizní)	
			rovnoběžné linie vyznačují vnitřní líc potrubí pro DN ≥ 1000	
			obrys vyznačuje vnitřní líc spojné komory na kanalizačním potrubí	
			chránička na kanalizačním potrubí	
			čistírna odpadních vod (ČOV)	
šrafy				
			ochranné pásmo ČOV (liší se dle měřítka)	
			oplocení objektu	
			neaktualizovaná oblast	
			investiční záměr	
			ochranné pásmo kanalizačního potrubí je zakresleno pouze v případě, že je známa hloubka uložení potrubí na obou koncích úseku	

## Kabelová vedení:

stylizace linií dle zaměření			účel	vlastnický vztah
před záhozem	po záhozu	nezaměřeno		
			svazek kabelů silnoproudu	vlastníme nebo provozujeme
			svazek kabelů slaboproudu	vlastníme nebo provozujeme
	ochranné pásmo kabelu (silnoprúd/slaboprúd)			

Karolína Tichá  
Projektová kancelář Vaner s.r.o.  
V Horkách 101/1  
460 07 Liberec

Číslo jednací 2202405860

Datum 7.3.2024

Vyřizuje Hana Tintěrová

telefon +420 728 528 775

e-mail Hana.Tinterova@cdt.cz

Věc:

**Vyjádření k existenci sítí elektronických komunikací - Informace o poloze**

Název stavby: **Klenice, ML. Boleslav, oprava říms a zábradlí, ř.km 0.870-0900**

V zájmovém území určeném a vyznačeném žadatelem **se nenachází** prostředky sítí elektronických komunikací **v majetku ČD - Telematiky a.s.** nebo **v majetku jiných vlastníků**, kteří pověřili správou svých sítí elektronických komunikací ČD - Telematiku a.s. a zájmové území nezasahuje do ochranného pásma těchto sítí dle §102 zák. č.127/2005 Sb., o elektronických komunikacích.

**Vyjádření k prostředkům sítí elektronických komunikací Správy železnic s.o. ve správě ČD - Telematiky a.s. vám bude vyhotoveno samostatně.**

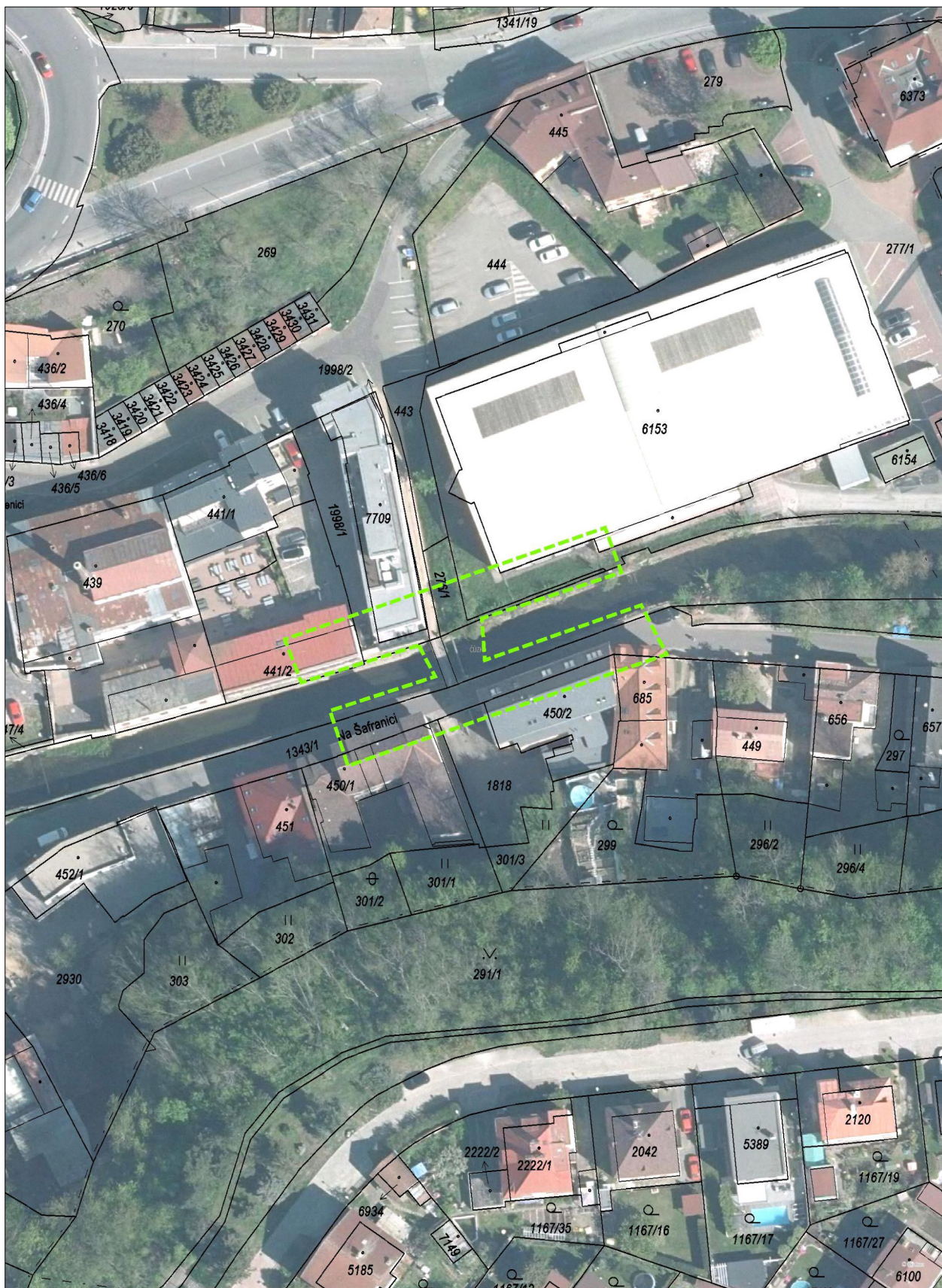
**Vyjádření pozbývá platnosti dne 7.3.2026**

Počet příloh: 1

ČD - Telematika a.s.  
Pernerova 2819/2a  
130 00 Praha 3

Žádost je možné podávat elektronicky na [vyjadreni.cdt.cz](http://vyjadreni.cdt.cz) nebo e-mailem na [helpdesk@cdt.cz](mailto:helpdesk@cdt.cz).







ČD-TELEMATIKA

Karolína Tichá  
Projektová kancelář Vaner s.r.o.  
V Horkách 101/1  
460 07 Liberec

Číslo jednací 3202405860

Datum 7.3.2024

Vyřizuje Stanislav Hrbek

telefon +420 724 644 050

e-mail Stanislav.Hrbek@cdt.cz

Věc:

**Vyjádření k existenci sítí elektronických komunikací - Informace o poloze**

Název stavby: **Klenice, ML. Boleslav, oprava říms a zábradlí, ř.km 0.870-0900**

V zájmovém území určeném a vyznačeném žadatelem **se nenachází** prostředky sítí elektronických komunikací v majetku **Správy železnic s.o. ve správě ČD - Telematiky a.s.** a zájmové území nezasahuje do ochranného pásma těchto sítí dle §102 zák. č. 127/2005 Sb., o elektronických komunikacích.

**Vyjádření k prostředkům sítí elektronických komunikací v majetku ČD - Telematiky a.s. nebo v majetku jiných vlastníků, kteří pověřili správou svých sítí elektronických komunikací ČD - Telematiku a.s., vám bude vyhotoveno samostatně.**

**Vyjádření pozbývá platnosti dne 7.3.2026**

Počet příloh: 1

ČD - Telematika a.s.  
Pernerova 2819/2a  
130 00 Praha 3

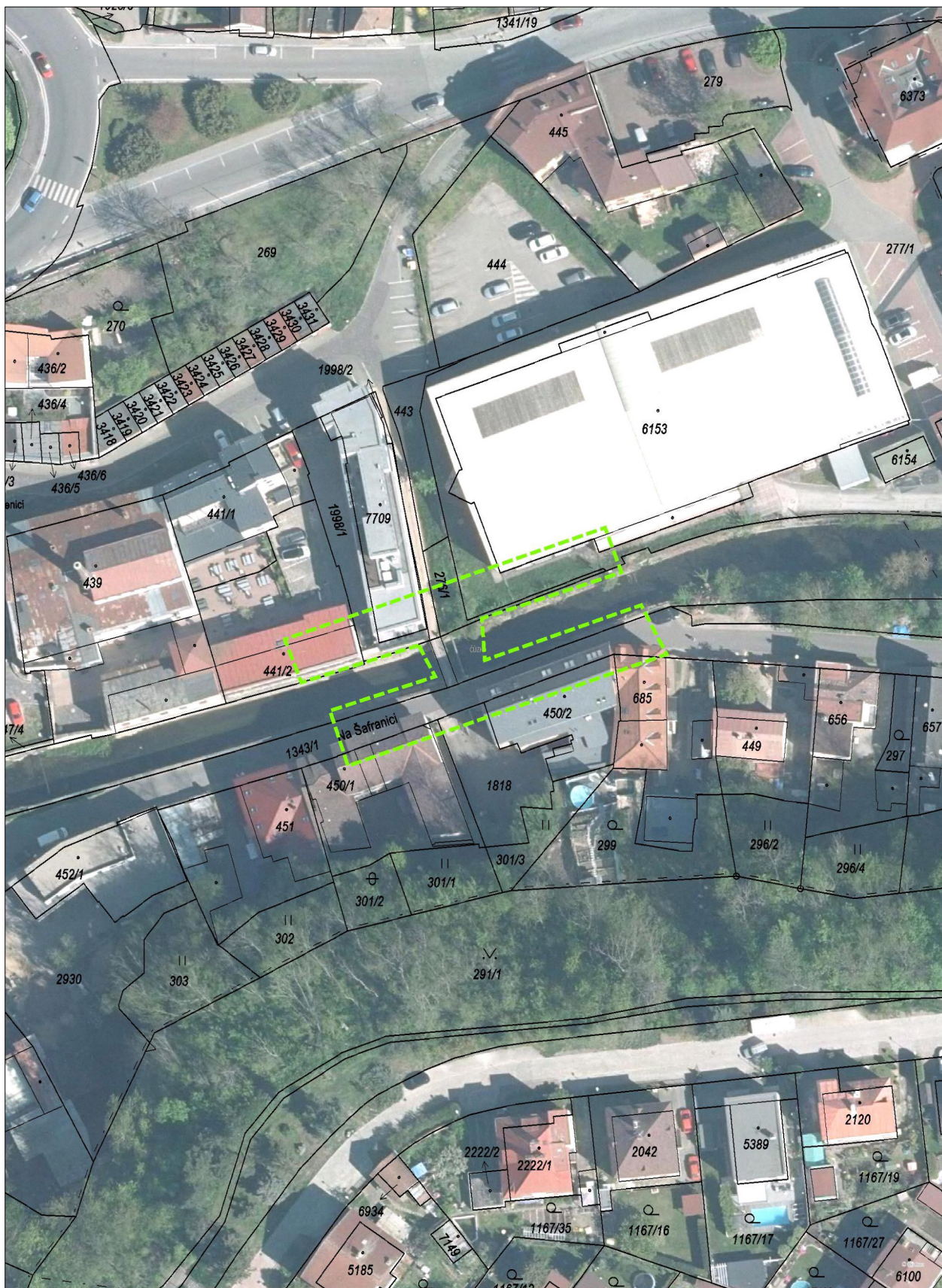
Žádost je možné podávat elektronicky na [vyjadreni.cdt.cz](http://vyjadreni.cdt.cz) nebo e-mailem na [helpdesk@cdt.cz](mailto:helpdesk@cdt.cz).

[www.cdt.cz](http://www.cdt.cz)

ČD - Telematika a.s. | akciová společnost | Korespondenční adresa: Pod Tábořem 369/8a | 190 00 Praha 9 | tel.: +420 972 225 555

Sídlo společnosti: Pernerova 2819/2a | 130 00 Praha 3 | IČ: 61459445 | DIČ: CZ61459445 | Vedená u Městského soudu v Praze, spisová značka B 8938







Projektová kancelář VANER s.r.o.  
V Horkách 101  
46007 Liberec

Dne: 07.03.2024  
Vaše č.j.:  
Naše č. j.: 6328/24

**Věc: Klenice, ML. Boleslav, oprava říms a zábradlí, ř.km 0.870-0900**

K Vašemu dotazu ze dne 07.03.2024 sdělujeme, že v k.ú. Mladá Boleslav se v místě, které bylo vymezeno ve Vaší žádosti (viz níže), nenachází podzemní dálkové zařízení ani nadzemní objekty, jejichž vlastníkem či provozovatelem je společnost ČEPRO, a.s., a místo není dotčeno ani jinými jejími zájmy.

Vymezené území:

Mladá Boleslav



Platnost tohoto sdělení je 12 měsíců ode dne jeho vyhotovení.

ČEPRO, a.s.  
oddělení evidence a správy nemovitostí

Sdělení je generováno automaticky ze software evidenci sítě technické infrastruktury a zařízení ČEPRO, a.s.. Kontakt pro případ dotazů: Jana Pólová, tel. 221/968 129, email: jana.polova@ceproas.cz

Projektová kancelář VANER s.r.o.  
V Horkách 101/1  
46007 Liberec

Váš dopis značky / ze dne	Naše značka	Vyřizuje	Místo odeslání / dne
/ 07.03.2024	UPTS/OS/356726/2024	Šárka Kratochvílová	Praha / 08.03.2024

**Věc: Vyjádření k existenci podzemních sítí spol. České Radiokomunikace, a.s.**

Účel: Existence sítí

**Akce: Klenice, ML. Boleslav, oprava říms a zábradlí, ř.km 0.870-0900**

K Vaší žádosti o vyjádření k existenci sítí Vám sdělujeme, že ve Vámi vyznačeném/řešeném území nedojde ke styku s žádným podzemním vedením/zařízením v naší správě.

Vyjádření o existenci našich sítí je informativní a NESLOUŽÍ pro jakoukoliv formu STAVEBNÍHO ŘÍZENÍ.

S pozdravem

Za správnost:

České Radiokomunikace a.s.  
Skokanská 2117/1  
169 00 Praha 6

*Václav Kučera* (53)

Václav Kučera  
Specialista ochrany sítě

Příloha: Daňový doklad

**Platnost tohoto vyjádření je jeden rok od data vystavení, tj. do 08.03.2025**

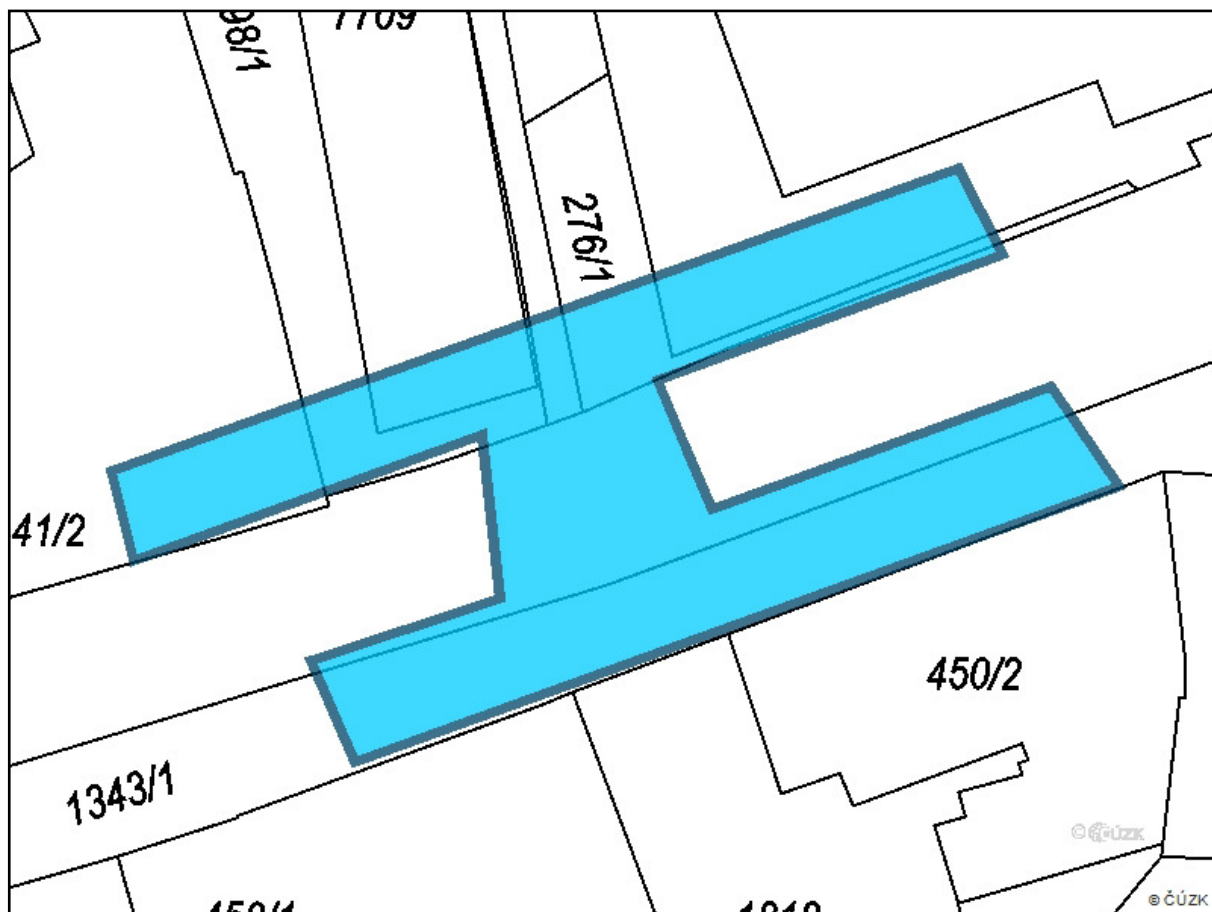
PIN: 4111

Úhradu částky za vyjádření proveďte na účet Českých Radiokomunikací, a.s. Číslo účtu Českých Radiokomunikací, a.s. vč. variabilního symbolu naleznete na přiloženém Zjednodušeném daňovém dokladu.



Žádost č. j. UPTS/OS/356726/2024

## Zájmové území



### Seznam parcel:

katastrální území: 696293 parcely: 1247/1,1343/1,1370/1,1998/1,276/1,277/1,441/2,7709

**Poznámka:** Upozorňujeme Vás, že toto stanovisko **NELZE** uplatnit pro umístění a provoz větrných elektráren.

## PODMÍNKY PRO PROVÁDĚNÍ ČINNOSTÍ V OCHRANNÝCH PÁSMECH PODZEMNÍCH VEDENÍ

Ochranné pásmo podzemních vedení elektrizační soustavy do 110 kV vč. a vedení řídicí, měřicí a zabezpečovací techniky je stanoveno v § 46 odst. 5 zákona č. 458/2000 Sb., o podmínkách podnikání a o výkonu státní správy v energetických odvětvích a o změně některých zákonů (energetický zákon), ve znění pozdějších předpisů, a činí 1 metr po obou stranách krajního kabelu (energetického nebo pro elektronickou komunikaci) kabelové trasy, nad 110 kV činí 3 metry po obou stranách krajního kabelu.

**V ochranném pásmu podzemního vedení je podle § 46 odst. 8 a 10 energetického zákona zakázáno:**

- a) zřizovat bez souhlasu vlastníka těchto zařízení stavby či umisťovat konstrukce a jiná podobná zařízení, jakož i uskladňovat hořlavé a výbušné látky,
- b) provádět bez souhlasu vlastníka zemní práce,
- c) provádět činnosti, které by mohly ohrozit spolehlivost a bezpečnost provozu těchto zařízení nebo ohrozit život, zdraví či majetek osob,
- d) provádět činnosti, které by znemožňovaly nebo podstatně znesnadňovaly přístup k těmto zařízením,
- e) vysazovat trvalé porosty a přejíždět vedení mechanismy o celkové hmotnosti nad 6 tun.

Pokud stavba nebo stavební činnost zasahuje do ochranného pásma podzemního vedení, je třeba požádat o písemný souhlas vlastníka nebo provozovatele tohoto zařízení na základě § 46 odst. 8 a 11 energetického zákona.

**V ochranných pásmech podzemních energetických vedení a sítí pro elektronickou komunikaci je třeba dále dodržovat následující podmínky:**

1. Dodavatel prací musí před zahájením prací zajistit vytýčení podzemního zařízení a prokazatelně seznámit pracovníky, jichž se to týká, s jejich polohou a upozornit na odchylky od výkresové dokumentace.
2. Výkopové práce do vzdálenosti 1 metr od osy (krajního) kabelu musí být prováděny ručně.
3. Zemní práce musí být prováděny v souladu s ČSN 73 6133 Návrh a provádění zemního tělesa pozemních komunikací a při zemních pracích musí být dodrženo Nařízení vlády č. 591/2006 Sb., bližších minimálních požadavků na bezpečnost a ochranu zdraví při práci na staveništích.
4. Místa křížení a souběhy ostatních zařízení a staveb se zařízeními energetickými, komunikačními sítěmi pro elektronickou komunikaci nebo zařízeními technické infrastruktury musí být vyprojektovány a provedeny v souladu s platnými normami a předpisy, zejména s ČSN 33 2000-5-52, ČSN EN 50110-1, ČSN EN 50341-1, ČSN 73 6005 a PNE 33 0000-6, PNE 33 3301, PNE 34 1050.
5. Dodavatel prací musí oznámit příslušnému provozovateli distribuční soustavy zahájení prací minimálně 3 pracovní dny předem.
6. Při potřebě přejíždění trasy podzemních vedení nebo podzemních zařízení vozidly nebo mechanismy je třeba po dohodě s vlastníkem provést dodatečnou ochranu proti mechanickému poškození.
7. Manipulovat s obnaženými kabely pod napětím je možné pouze se souhlasem vlastníka. Odkryté zařízení sítě pro elektronickou komunikaci včetně ochranné trubky (HDPE apod.) musí být řádně zabezpečeno při práci i proti poškození nepovolanou osobou.
8. Před záhozem kabelové trasy musí být zástupce vlastníka kabelu / ochranné trubky vyzván ke kontrole uložení. Pokud tato organizace provádějící zemní práce neprovede, vyhrazuje si provozovatel distribuční soustavy právo nechat inkriminované místo znovu odkryt.
9. Při záhozu musí být zemina pod kabely řádně udusána, kabely zapískovány a provedeno krytí proti mechanickému poškození. Podkopané kabely sítě elektronické komunikace budou podloženy ve vzdálenosti 1,5 m a zemina pod podložním musí být řádně upěchována. Pro zavěšení kabelu nebude použito sousedních kabelů nebo potrubí. Kabelové spojky budou uloženy vodorovně na můstku. Při práci s vysazováním a podkládáním kabelů stavebník včas vyzve k přítomnosti pracovníka pověřeného společností ČEZ Distribuce, a. s.
10. Bez předchozího souhlasu je zakázáno snižovat nebo zvyšovat vrstvu zeminy nad kabelem.
11. Každé poškození zařízení provozovatele distribuční soustavy musí být okamžitě nahlášeno na bezplatnou linku ČEZ Distribuce 800 850 860, která je Vám k dispozici 24 hodin denně, 7 dní v týdnu.
12. Ukončení stavby musí být neprodleně ohlášeno příslušnému provozovatelův útvaru.
13. **Po dokončení stavby provozovatel distribuční soustavy nesouhlasí s vyhlášením ochranného pásma nových rozvodů, které jsou budovány, protože se již jedná o práce v ochranném pásmu zařízení provozovatele distribuční soustavy. Případné opravy nebo rekonstrukce na svém zařízení nebude provozovatel distribuční soustavy provádět na výjimku z ochranného pásma nebo na základě souhlasu s činností v tomto pásmu.**

Případné nedodržení uvedených podmínek bude řešeno příslušným stavebním úřadem nebo nahlášeno Energetickému regulačnímu úřadu jako správní delikt ve smyslu příslušného ustanovení energetického zákona spočívající v porušení zákazu provádět činnosti v ochranných pásmech dle § 46 uvedeného zákona.

## PODMÍNKY PRO PROVÁDĚNÍ ČINNOSTÍ V OCHRANNÝCH PÁSMECH NADZEMNÍCH VEDENÍ

Ochranné pásmo nadzemního vedení distribuční soustavy podle § 46 odst. 3 zákona č. 458/2000 Sb., o podmínkách podnikání a o výkonu státní správy v energetických odvětvích a o změně některých zákonů (energetický zákon), je souvislý prostor vymezený svislými rovinami vedenými po obou stranách vedení ve vodorovné vzdálenosti měřené kolmo na vedení, které činí od krajního vodiče vedení na obě jeho strany:

- a) u napětí nad 1 kV a do 35 kV včetně
  - pro vodiče bez izolace 7 metrů (resp. 10 metrů u zařízení postaveného do 31. 12. 1994, vyjma lesních průseků, kde rozsah ochranného pásma i do uvedeného data činí 7 metrů),
  - pro vodiče s izolací základní 2 metry,
  - pro závěsná kabelová vedení 1 metr;
- b) u napětí nad 35 kV do 110 kV včetně
  - pro vodiče bez izolace 12 metrů (resp. 15 metrů u zařízení postaveného do 31. 12. 1994),
  - pro vodiče s izolací základní 5 metrů;
- c) u zařízení sítě pro elektronickou komunikaci 1 metr od krajního vedení.

Poznámka: Nadzemní vedení nízkého napětí (do 1 kV) není chráněno ochranným pásmem. Při činnostech prováděných v jeho blízkosti (práce v blízkosti) je nutné dodržet vzdálenosti dané ČSN EN 50110-1.

**V ochranném pásmu nadzemního vedení je podle § 46 odst. 8 a 9 energetického zákona zakázáno:**

1. zřizovat bez souhlasu vlastníka těchto zařízení stavby či umisťovat konstrukce a jiná podobná zařízení, jakož i uskladňovat hořlavé a výbušné látky,
2. provádět bez souhlasu vlastníka zemní práce,
3. provádět činnosti, které by mohly ohrozit spolehlivost a bezpečnost provozu těchto zařízení nebo ohrozit život, zdraví či majetek osob,
4. provádět činnosti, které by znemožňovaly nebo podstatně znesnadňovaly přístup k těmto zařízením,
5. vysazovat chmelnice a nechávat růst porosty nad výšku 3 metry.

Pokud stavba nebo stavební činnost zasahuje do ochranného pásma nadzemního vedení, je třeba požádat o písemný souhlas vlastníka nebo provozovatele tohoto zařízení na základě § 46 odst. 8 a 11 energetického zákona.

**V ochranných pásmech nadzemních energetických vedení a sítí pro elektronickou komunikaci je třeba dále dodržovat následující podmínky:**

1. Při pohybu nebo pracích v blízkosti elektrického vedení se nesmí osoby, předměty, prostředky nemající povahu jeřábu přiblížit k živým částem vodičů vysokého napětí blíže než 2 metry a u vodičů velmi vysokého napětí blíže než 3 metry (dle PNE 330000-6), pokud není větší vzdálenost stanovena v jiném předpisu (např. ČSN ISO 12480-1).
2. Jeřáby a jim podobná zařízení musí být umístěny tak, aby v kterékoli poloze byly všechny jejich části mimo ochranné pásmo vedení, a musí být zamezeno vyvrstvení lana.
3. Je zakázáno stavět budovy nebo jiné objekty v ochranných pásmech nadzemních vedení vysokého napětí.
4. Je zakázáno, provádět veškeré pozemní práce, při kterých by byla narušena stabilita podpěrných bodů (sloupů nebo stožárů).
5. Je zakázáno upevňovat antény, reklamy, ukazatele apod. pod, přes nebo přímo na stožáry elektrického vedení.
6. Dodavatel prací musí prokazatelně seznámit své pracovníky, jichž se to týká s ČSN EN 50110-1.
7. Pokud není možné dodržet body č. 1 až 4, je možné požádat příslušný provozní útvar provozovatele distribuční soustavy o další řešení (zajištění odborného dohledu pracovníka s elektrotechnickou kvalifikací dle Vyhlášky č. 50/1978 Sb., vypnutí a zajištění zařízení, zaizolování živých částí apod.), pokud nejsou tyto podmínky již součástí jiného vyjádření ke konkrétní stavbě.
8. V případě požadavku na vypnutí zařízení po nezbytnou dobu provádění prací je nutné požádat minimálně 2 měsíce před požadovaným termínem. V případě vedení nízkého napětí je možné též požádat o zaizolování části vedení.
9. Stavba bude situována tak, aby každá její část včetně dočasných zařízení byla vzdálena nejméně 1,5 m od osy nadzemního zařízení pro elektronickou komunikaci.
10. Do vzdálenosti 1,5 metru od osy nadzemního zařízení pro elektronickou komunikaci nebudou používány mechanismy ohrožující provoz zařízení, skladování materiál, zemina, prováděny postřiky nebo jiná činnost, která by mohla ohrozit provoz zařízení nebo jiného zařízení souvisejícího s nadzemní sítí pro elektronickou komunikaci.

Případné nedodržení uvedených podmínek bude řešeno příslušným stavebním úřadem nebo nahlášeno Energetickému regulačnímu úřadu jako správní delikt ve smyslu příslušného ustanovení energetického zákona, spočívající v porušení zákazu provádět činnosti v ochranných pásmech dle § 46 uvedeného zákona.



## PODMÍNKY PRO PROVÁDĚNÍ ČINNOSTÍ V OCHRANNÝCH PÁSMECH ELEKTRICKÝCH STANIC

Ochranné pásmo elektrické stanice je stanoveno v § 46 odst. 6 zákona č. 458/2000 Sb., o podmínkách podnikání a o výkonu státní správy v energetických odvětvích a o změně některých zákonů (energetický zákon), a je vymezeno svislými rovinami vedenými ve vodorovné vzdálenosti:

- a) u venkovních elektrických stanic a dále stanic s napětím větším než 52 kV v budovách 20 metrů vně od oplocení nebo v případě, že stanice není oplocena, 20 metrů od vnějšího líce obvodového zdiva,
- b) u stožárových elektrických stanic a věžových stanic s venkovním přívodem s převodem napětí z úrovně nad 1 kV a menší než 52 kV na úroveň nízkého napětí 7 m od vnější hrany půdorysu stanice ve všech směrech,
- c) u kompaktních a zděných el. stanic s převodem napětí z úrovně nad 1 kV a menší než 52 kV na úroveň nízkého napětí 2 metry od vnějšího pláště stanice ve všech směrech,
- d) u vestavěných el. stanic 1 metr vně od obestavění.

**V ochranném pásmu elektrické stanice je podle § 46 odst. 8 a 10 energetického zákona zakázáno:**

- 1. zřizovat bez souhlasu vlastníka těchto zařízení stavby či umisťovat konstrukce a jiná podobná zařízení, jakož i uskladňovat hořlavé a výbušné látky,
- 2. provádět bez souhlasu vlastníka zemní práce,
- 3. provádět činnosti, které by mohly ohrozit spolehlivost a bezpečnost provozu těchto zařízení nebo ohrozit život, zdraví či majetek osob,
- 4. provádět činnosti, které by znemožňovaly nebo podstatně znesnadňovaly přístup k těmto zařízením.

Pokud stavba nebo stavební činnost zasahuje do ochranného pásma elektrické stanice, je třeba požádat o písemný souhlas vlastníka nebo provozovatele tohoto zařízení na základě § 46 odst. 8 a 11 energetického zákona.

**V ochranném pásmu elektrické stanice je dále zakázáno provádět činnosti, které by mohly mít za následek ohrožení bezpečnosti a spolehlivosti provozu stanice nebo zmenšující či podstatně znesnadňující její obsluhu a údržbu a to zejména:**

- 5. provádět výkopové práce ohrožující zaústění podzemních vedení vysokého a nízkého napětí nebo stabilitu stavební části el. stanice (viz podmínky pro činnosti v ochranných pásmech podzemního vedení),
- 6. skladovat či umisťovat předměty bránící přístupu do elektrické stanice nebo k rozvaděčům vysokého nebo nízkého napětí,
- 7. umisťovat antény, reklamy, ukazatele apod.,
- 8. zřizovat oplocení, které by znemožnilo obsluhu el. stanice.

Případné nedodržení uvedených podmínek bude řešeno příslušným stavebním úřadem nebo nahlášeno Energetickému regulačnímu úřadu jako správní delikt ve smyslu příslušného ustanovení energetického zákona spočívající v porušení zákazu provádět činnosti v ochranných pásmech dle § 46 uvedeného zákona.



## PODMÍNKY PRO PROVÁDĚNÍ ČINNOSTÍ V OCHRANNÝCH PÁSMECH NEBO BEZPROSTŘEDNÍ BLÍZKOSTI ZAŘÍZENÍ TECHNICKÉ INFRASTRUKTURY

Ochranné pásmo zařízení technické infrastruktury činí 1 metr po obou stranách od potrubí nebo kabelu.

V ochranném pásmu zařízení technické infrastruktury je zakázáno bez souhlasu společnosti ČEZ Distribuce, a. s., provádět činnosti, které by mohly ohrozit vodárenské, plynárenské, kanalizační nebo jiné zařízení technické infrastruktury, jejich spolehlivost a bezpečnost provozu. Při provádění veškerých činností v ochranném pásmu i mimo ně nesmí dojít k poškození těchto zařízení.

V projektech v bezprostřední blízkosti zařízení technické infrastruktury je nutno dodržet vzájemné vzdálenosti inženýrských sítí dle ČSN 73 6005.

NAŠE ZNAČKA  
0102098857VYŘÍZENO DNE  
07.03.2024**Sdělení o existenci energetického zařízení, sítě pro elektronickou komunikaci nebo zařízení technické infrastruktury v majetku společnosti ČEZ Distribuce, a. s., pro akci:****25458990**

Vážený zákazníku,

Na základě Vaší žádosti 0102098857 ze dne 07.03.2024 Vám zasíláme sdělení o existenci energetického zařízení, sítě pro elektronickou komunikaci nebo zařízení technické infrastruktury v majetku společnosti ČEZ Distribuce, a. s., ve Vámi vymezeném zájmovém území.

Dovolujeme si Vás upozornit, že **sdělení nenahrazuje** vyjádření provozovatele distribuční soustavy k projektové dokumentaci pro územní nebo stavební řízení, k připojení nového odběru, zdroje elektrické energie nebo k navýšení rezervovaného příkonu a výkonu a s výjimkou havárií ani souhlas s činností v ochranném pásmu.

**Toto sdělení je platné do 07.09.2024** a je jedním z podkladů pro zpracování projektové dokumentace, pokud je taková dokumentace zpracovávána.

V majetku ČEZ Distribuce, a. s., se na Vámi uvedeném zájmovém území nachází nebo ochranným pásmem zasahuje energetické zařízení typu:

	síť NN	síť VN	síť VVN
Podzemní síť	střet	střet	
Nadzemní síť			

Stanice	
---------	--

V majetku ČEZ Distribuce, a. s., se na Vámi uvedeném zájmovém území nachází nebo ochranným pásmem zasahuje síť pro elektronickou komunikaci typu:

	síť pro elektronickou komunikaci
Podzemní síť	
Nadzemní síť	

Zařízení technické infrastruktury zahrnuje zejména vodovodní, kanalizační a plynové přípojky pro objekty ČEZ Distribuce a. s., a dále pak další podzemní a nadzemní zařízení sloužící pro provoz distribuční sítě. V majetku ČEZ Distribuce, a. s., se na Vámi uvedeném zájmovém území nachází nebo ochranným pásmem zasahuje zařízení technické infrastruktury:

	zařízení technické infrastruktury
Nadzemní nebo podzemní	



Energetické zařízení (mimo nadzemních sítí NN), zařízení sítě pro elektronickou komunikaci a zařízení technické infrastruktury je chráněno ochranným pásmem podle § 46 zákona č. 458/2000 Sb., o podmínkách podnikání a o výkonu státní správy v energetických odvětvích a o změně některých zákonů (energetický zákon), ve znění pozdějších předpisů. Přibližný průběh tras energetických zařízení, sítě pro elektronickou komunikaci (v trase kabelového vedení může být uloženo několik kabelů energetických i komunikačních) a tras zařízení technické infrastruktury zasíláme v příloze tohoto dopisu.

V případě existence **podzemních** energetických zařízení, sítě pro elektronickou komunikaci nebo zařízení technické infrastruktury je povinností stavebníka alespoň 14 dní před započatím zemních prací požádat telefonicky na 800 850 860 nebo e-mailem na [info@cezdistribuce.cz](mailto:info@cezdistribuce.cz) o tzv. **vytyčení trasy podzemního zařízení**, sítě pro elektronickou komunikaci nebo zařízení technické infrastruktury. O vytyčení lze požádat pouze na základě vydaného sdělení o existenci energetického zařízení, sítě pro elektronickou komunikaci nebo zařízení technické infrastruktury, a to (mimo havárií) nejpozději 30 dní před koncem jeho platnosti.

Dojde-li k obnažení podzemního vedení nebo k poškození energetického zařízení, sítě pro elektronickou komunikaci nebo zařízení se sítí pro elektronickou komunikaci související nebo zařízení technické infrastruktury ve vlastnictví ČEZ Distribuce, a. s., nahláste nám prosím tuto skutečnost bezodkladně jako poruchu na bezplatnou linku 800 850 860.

Pokud uvažovaná **akce nebo činnost zasáhne do ochranného pásma** nadzemních vedení, trafostanic nebo sítě pro elektronickou komunikaci, popř. bude po vytyčení zjištěno, že zasahuje do ochranného pásma podzemních energetických zařízení nebo zařízení pro elektronickou komunikaci, je nutné písemně požádat společnost ČEZ Distribuce, a. s., o souhlas s činností v ochranném pásmu (formulář je k dispozici na [www.cezdistribuce.cz](http://www.cezdistribuce.cz) v části Formuláře / Činnosti v ochranných pásmech, kontaktní údaje pro podání Vaší žádosti naleznete v zápatí). Jestliže uvažovaná akce vyvolá potřebu dílčí změny trasy vedení nebo přemístění některých prvků energetického zařízení nebo sítě pro elektronickou komunikaci včetně souvisejícího zařízení, je nutné včas společnost ČEZ Distribuce, a. s., požádat o přeložku zařízení podle § 47 energetického zákona.

Zároveň Vás upozorňujeme, že v zájmovém území se může nacházet taktéž energetické zařízení, sít' pro elektronickou komunikaci nebo zařízení technické infrastruktury, které není v majetku společnosti ČEZ Distribuce, a. s.

V souvislosti s výše uvedeným si Vás dovoluujeme upozornit, že uvedené sdělení včetně jeho příloh obsahuje skutečnosti tvořící obchodní tajemství společnosti ČEZ Distribuce, a. s. Poskytnuté informace jsou dále také důvěrnými informacemi a obchodně citlivými informacemi společnosti ČEZ Distribuce, a. s. Z výše uvedených důvodů si Vás proto společnost ČEZ Distribuce, a. s., dovoluje upozornit, že s poskytnutými informacemi je potřeba nakládat dle platných právních předpisů, v opačném případě se vystavujete postihu ve smyslu platné právní úpravy. V této souvislosti si Vás dále dovoluujeme upozornit, že požadované informace nesmí být předány, sděleny, využity, zpřístupněny, či jiným způsobem postoupeny na jakoukoli třetí osobu bez předchozího prokazatelného souhlasu společnosti ČEZ Distribuce, a. s. Informace o existenci energetického zařízení, sítě pro elektronickou komunikaci a zařízení technické infrastruktury mohou být využity pouze pro účel, pro který byly vyžádány.

S pozdravem

**ČEZ Distribuce, a. s.**

Děčín, Děčín IV-Podmokly  
Teplická 874/8  
PSČ 405 02  
IČ: 24729035

#### **Přílohy**

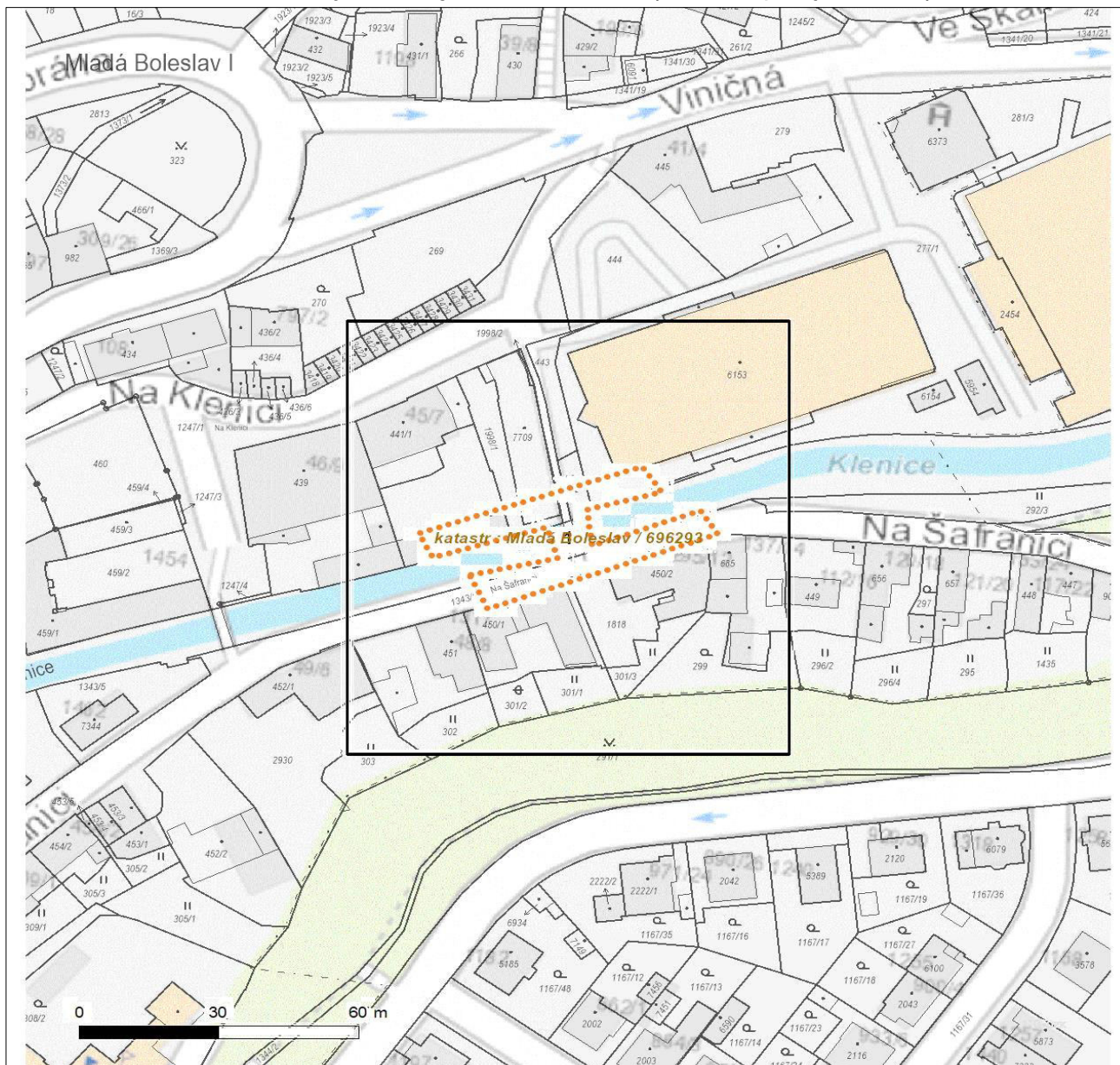
1. Situační výkres zájmového území
2. Podmínky pro provádění činností v ochranných pásmech energetických zařízení, sítě pro elektronickou komunikaci a zařízení technické infrastruktury



Platí pouze se sdělením číslo 0102098857.

Zakreslené polohy zařízení v příloze jsou pouze informativní.

## Situační výkres zájmového území (klad mapových listů)



Není-li zobrazena katastrální mapa, zadejte žádost znovu. Katastrální mapa je generována prostřednictvím externí WMS služby, jejíž provoz nezajišťuje společnost ČEZ Distribuce, a. s.

# LEGENDA

Podzemní vedení NN do 1 kV
 Nadzemní vedení NN do 1 kV
 Podzemní vedení VN do 35 kV
 Nadzemní vedení VN do 35 kV
 Podzemní vedení VVN 110 kV
 Nadzemní vedení VVN 110 kV
 NN přívod odběratele
 Zařízení technické infrastruktury
 Cizí energetické vedení
 Zájmové území

Stanice do 52 kV - stožárová
 Stanice do 52 kV - zděná
 Transformovna (nad 52 kV)
 Probíhající investice ČEZ Distribuce
 Stanice ČEZ Distribuce ve výstavbě
 Zařízení ČEZ Distribuce ve výstavbě
 Hranice katastrálního území

Nadzemní síť pro elektronickou komunikaci
 Podzemní síť pro elektronickou komunikaci
 HDPE trubka

*Souběhy sítí pro elektronickou komunikaci s energetickými sítěmi:*

 Souběh s podzemním vedením NN do 1 kV
 Souběh s nadzemním vedením NN do 1 kV
 Souběh s podzemním vedením VN do 35 kV
 Souběh s nadzemním vedením VN do 35 kV
 Souběh s podzemním vedením VVN 110 kV
 Souběh s nadzemním vedením VVN 110 kV

V zájmovém území se nachází investiční akce.



Platí pouze se sdělením číslo 0102098857.

Zakreslené polohy zařízení v příloze jsou pouze informativní.

## Situační výkres - list 1



Není-li zobrazena katastrální mapa, zadejte žádost znovu. Katastrální mapa je generována prostřednictvím externí WMS služby, jejíž provoz nezajišťuje společnost ČEZ Distribuce, a. s.



č. 9/6.2.2023



Projektová kancelář VANER s.r.o.  
Karolína Tichá  
V Horkách 101/1  
460 07 Liberec

NAŠE ZNAČKA 22/2023/Ci

VYŘIZUJE Petr Ciprian

TELEFON +420 326 812 490

DATUM 24.1.2023

POČET STRAN 1

### Vyjádření k existenci sítí

„Klenice, Ml. Boleslav, oprava říms a zábradlí, ř.km 0.870-0900“

Dne 20.1.2023 jsme obdrželi Vaši žádost č. 2023387522 o vyjádření k technické infrastruktuře v oblasti akce:

„Klenice, Ml. Boleslav, oprava říms a zábradlí, ř.km 0.870-0900“ včetně zákresu zájmového území.

V oblasti uvedené na zákresu se **nenachází** podzemní inženýrské sítě fy ŠKO-ENERGO.

S pozdravem

Ing. Jaromír Vorel  
jednatel společnosti

ŠKO-ENERGO, s.r.o.

Václava Klementa 869, 293 60 Mladá Boleslav  
IČ: 61675938, DIČ: CZ61675938

Zapsáno u Městského soudu v Praze Sp. zn. C. 38550

Ev. č. 23/001

T +420 326 819 027-8, +420 326 817 477-8  
F +420 326 814 777, +420 326 814 150  
E info@sko-energo.cz, www.sko-energo.cz

UniCredit Bank Czech Republic, a.s., č. účtu: 1170056001/2700  
Komerční banka a.s., Mladá Boleslav, č. účtu: 195790000277/0100